



Министерство образования и науки Нижегородской области
ГБУДО НО «Центр психолого-педагогической, медицинской и
социальной помощи»



Практикум по использованию результатов СПТ для планирования профилактической работы

2023

Содержательное единство задач воспитания, профилактики и развития функциональной грамотности

Функциональная грамотность	Личностные результаты	Метапредметные результаты	Профилактическая деятельность (ЕМ СПТ)
<p>Готовность успешно взаимодействовать с изменяющимся окружающим миром;</p> <p>возможность решать различные (в том числе нестандартные) учебные и жизненные задачи;</p> <p>способность строить социальные отношения;</p> <p>совокупность рефлексивных умений, обеспечивающих оценку своей грамотности, стремление к дальнейшему образованию;</p>	<p>Готовность обучающихся руководствоваться системой позитивных ценностных ориентаций и расширение опыта деятельности на ее основе.</p> <p>Достигаются в единстве учебной и воспитательной деятельности образовательной организации в соответствии с традиционными российскими социокультурными и духовно-нравственными ценностями, принятыми в обществе правилами и нормами поведения.</p> <p>Способствует процессам самопознания, самовоспитания и саморазвития, формирования внутренней позиции личности</p>	<p>Освоенные межпредметные понятия и УУД (познавательные, коммуникативные, регулятивные).</p> <p>Способность их использовать в учебной, познавательной и социальной практике.</p> <p>Готовность к самостоятельному планированию и осуществлению учебной деятельности и организации учебного сотрудничества с педагогами и сверстниками, к участию в построении индивидуальной образовательной траектории.</p> <p>Овладение навыками работы с информацией:</p> <p>восприятие и создание информационных текстов в различных форматах, в том числе в цифровой среде, с учетом назначения информации и ее целевой аудитории.</p>	<p><u>Развитие навыков, способствующих усилению факторов защиты:</u></p> <ul style="list-style-type: none"> - навыки уверенного поведения; - адекватная самооценка; - компетентность в сфере разрешения конфликтов; - формирование просоциальной системы ценностей; - цифровая гигиена и грамотность. <p><u>Личностные факторы защиты:</u></p> <ul style="list-style-type: none"> - гармоничное развитие личности; - нормативная дезактуализация потребностей личности; - адаптация личности в нормативном обществе; - внутриличностный антиаддиктивный барьер. <p><u>Социальные факторы защиты:</u></p> <ul style="list-style-type: none"> - функциональные взаимоотношения; - активное участие в жизни нормативного социума; - позитивное разрешение социально значимых проблем; - успешная профессиональная деятельность; - участие в общественных мероприятиях; - коммуникабельность.

Значения факторов риска и защиты

Округа	Факторы риска									Факторы защиты						
	ППЗ	ПВГ !	ПАУ !!!	СР	ИМ !!	ТР	ФР	ДЕ	ПР	ПО !!!	СА !!	СП	СЭ	АН	ФУ !	ДО
	%	%	%	%	%	%	%	%	%	%	%	%	%	%	%	%
Среднее значение по области 7-9 классы	18,5	19,32	35,17	25,76	18,99	31,18			17,2	21,58	9,72	16,23	14,06	18,77		
Среднее значение по области 10-11 классы	56,42	60,89	80,56	53,92	63,11	58,57	59,41	59,18	10,3	14,07	13,54	9,5	10,56	8,78	12,5	12,45
Большеболдинский м.о.	10,53	23,25	27,19	22,81	15,79	28,51			14,47	15,35	8,33	16,23	8,33	14,04	14,47	15,35
	61,02	59,32	79,66	49,15	59,32	57,63	62,71	66,1	10,17	8,47	11,86	5,08	15,25	5,08	6,78	8,47
Гагинский м.о.	18,86	19,29	34,67	25,33	18,54	30,09			18,22	20,85	9,59	16,7	14,78	20,43		
	39,29	42,86	89,29	42,86	46,43	39,29	42,86	42,86	14,29	32,14	14,29	14,29	17,86	14,29	7,14	14,29
Краснооктябрьский м.о.	14,49	15,46	28,99	25,12	14,49	29,47			15,46	14,01	6,28	15,46	11,59	19,32		
	14,52	41,94	30,65	14,52	20,97	17,74	14,52	16,13	1,61	1,61	1,61	3,23	4,84	1,61	3,23	1,61
Починковский м.о.	16,11	20,56	30,74	22,04	17,41	29,26			17,22	24,44	11,67	19,07	19,26	23,15		
	51,05	50,35	78,32	56,64	59,44	58,04	55,24	59,44	9,79	12,59	14,69	8,39	7,69	9,09	10,49	9,79
Сеченовский м.о.	21,18	22,79	39,53	28,14	21,88	35,06			17,14	20,94	8,42	15,35	12,89	16,77		
	29,03	61,29	67,74	31,18	41,94	41,94	27,96	33,33	4,3	3,23	3,23	4,3	3,23	2,15	8,6	3,23
Среднее значение по ПОО	41,74	56,26	71,32	53,54	54,83	48,12	47,79	55,89	7,33	12,35	6,27	15	11,87	9,75	16,9	8,72
Лукояновский филиал ГБПОУ НО «Арзамасский медицинский колледж»	47,59	67,91	66,31	43,85	54,55	58,29	49,73	43,85	4,28	8,56	2,14	10,7	6,42	1,6	14,44	3,74
Гагинский филиал ГБПОУ «Лукояновский Губернский колледж»	18,75	45,31	59,38	35,94	29,69	28,13	20,31	37,5	1,56	6,25	4,69	15,63	7,81	4,69	17,19	6,25
ГБПОУ «Лукояновский Губернский колледж»	32,63	54,04	81,05	61,4	51,58	40,7	43,51	67,37	5,61	12,98	8,77	16,49	10,18	8,77	15,79	8,42
ГБПОУ «Большеболдинский сельскохозяйственный техникум»	25,58	50,58	56,98	45,93	41,86	30,81	33,72	45,93	3,49	13,37	5,81	12,21	17,44	6,4	18,6	8,72
ГБПОУ «Лукояновский педагогический колледж им. А.М.Горького»	12,78	26,8	22,77	12,43	14,54	14,19	13,13	14,89	1,75	1,93	0,7	4,73	3,68	1,75	10,86	2,28
ГБПОУ «Починковский сельскохозяйственный техникум»	29,19	42,28	68,79	57,05	51,01	37,58	36,24	55,37	6,38	10,74	7,72	16,11	13,42	9,73	16,78	7,05
ГБПОУ «Сеченовский агротехнический техникум»	33,66	63,9	63,9	53,17	45,85	40,98	40,98	52,2	3,41	16,59	5,85	16,59	18,54	13,17	19,02	7,32

Анализ значений шкал и планирование работы по округу/образовательной организации

Форма А

A-130 B-170

Муниципальный район/ Организация	Количество обучающихся, прошедших СПТ	Коррекций по шкале лжи	Факторы риска												Факторы защиты											
			ППЗ		ПВГ		ПАУ		СР		ИМ		ТР		ПР		ПО		СА		СП		АН		ФУ	
			кол-во	%	кол-во	%	кол-во	%	кол-во	%	кол-во	%	кол-во	%	кол-во	%	кол-во	%	кол-во	%	кол-во	%	кол-во	%	кол-во	%
	197	73	25	12.69	30	15.23	54	27.41	34	17.26	13	6.6	50	25.38	18	9.14	34	17.26	12	6.09	18	9.14	12	6.09	31	15.74

Форма В

A-130 B-170

Муниципальный район/ Организация	Количество обучающихся, прошедших СПТ	Коррекций по шкале лжи	Факторы риска												Факторы защиты																			
			ППЗ		ПВГ		ПАУ		СР		ИМ		ТР		ФР		ДЕ		ПР		ПО		СА		СП		СЭ		АН		ФУ		ДО	
			кол-во	%	кол-во	%	кол-во	%	кол-во	%	кол-во	%	кол-во	%	кол-во	%	кол-во	%	кол-во	%	кол-во	%	кол-во	%	кол-во	%	кол-во	%	кол-во	%	кол-во	%		
	35	16	13	37.14	20	57.14	27	77.14	18	51.43	17	48.57	17	48.57	17	48.57	18	51.43	1	2.86	3	8.57	3	8.57	3	8.57	2	5.71	1	2.86	3	8.57	1	2.86

В данных таблицах представлены результаты СПТ по школе с разбивкой по формам А и В, и соответственно по параллелям: 7-9 классы и 10-11 классы. Выделяем по три максимальных значения факторов риска и защиты. Варианты выбора направлений профилактических мер представлены в методических рекомендациях

Распределение обучающихся, требующих внимания по классам

	Факторы риска								Факторы защиты							
	ППЗ	ПВГ	ПАУ	СР	ИМ	ТР	ФР	ДЕ	ПР	ПО	СА	СП	СЭ	АН	ФУ	ДО
Ранг по школе	5	4	1!!!	3!	6	2!!	8	7	4	1!!!	5	3!	7	6	2!!	8
Человек по школе	38	50	81	52	30	67	17	18	19	37	15	21	2	13	34	1
7 а	3	2	4	2	2	6			2	5	2	3		1	6	
7 б	3	2	5	6	0	4			1	3	1	4		2	5	
8 а	4	3	13	7	2	5			4	4	2	2		3	4	
8 б	3	3	7	3	3	8			3	3	2	2		0	4	
8 в	1	2	6	4	1	6			2	9	0	2		1	5	
9 а	5	5	4	4	1	8			0	3	1	1		1	2	
9 б	4	5	11	4	2	5			6	2	2	4		4	5	
9 в	2	8	4	4	2	8			0	5	2	0		0	0	
10 а	10	14	19	11	12	12	11	10	1	22	2	3	2	1	3	1
11 а	3	6	8	7	5	5	6	8	0	1	1	0	0	0	0	0



Методические рекомендации по
 написанию анализа результатов
 СПГ

Направления работы

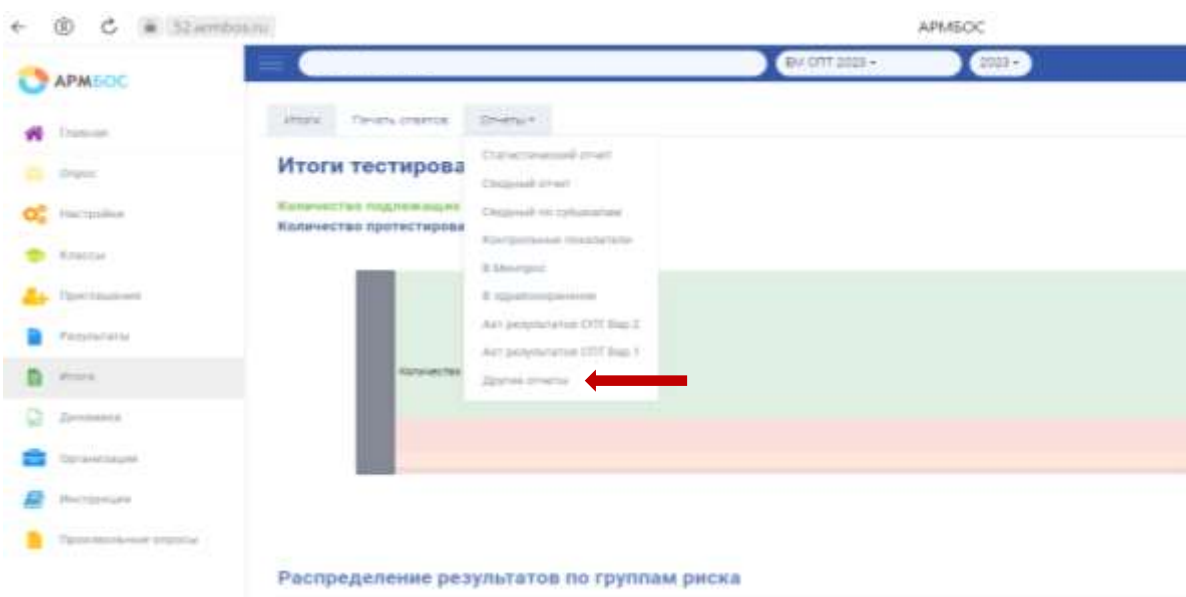
ПАУ	Формирование установок на здоровый образ жизни; включение обучающегося в значимую для него и социума деятельность; наличие личностно значимого положительного взрослого; включение в систему дополнительного образования; занятия спортом; развитие конструктивных навыков общения; развитие критичности к себе и своему поведению	ПО	Проведение социометрического обследования, изучение психологического климата в классе и учреждении в целом; развитие службы медиации, примирения; организация деятельности мобильных групп по профилактике буллинга; организация работы над сплочением коллектива; включение в совместную деятельность, демонстрация ресурсных возможностей каждого; оказание психолого-педагогической поддержки, развитие коммуникативных навыков, формирование уверенности в себе, повышение самооценки
ТР	Развитие уверенности в своих силах; создание ситуаций успешности (целенаправленное, организованное сочетание условий, при которых создается возможность достичь значительных результатов деятельности как отдельно взятой личности, так и коллектива в целом); проведение групповых и индивидуальных занятий, направленных на повышение самооценки, развитие коммуникативных умений и навыков, повышение жизнестойкости; развитие навыков саморегуляции; соблюдение педагогического такта и норм педагогического общения	ФУ	Развитие навыков целеполагания и планирования, способности адекватно оценивать реальную ситуацию, возможности предвидеть выход из ситуации, повышение стрессоустойчивости, мотивации достижения успеха, формирование умения выбирать адекватные конструктивные формы преодоления фрустрирующей ситуации
СР	Повышение информированности обучающихся о последствиях рискованного поведения; развитие критичности, саморегуляции, локуса контроля; развитие навыков конструктивного разрешения внутренних конфликтов, навыков обращения за помощью (дополнительную возможность получения помощи могут обеспечить службы медиации в ОО, телефоны доверия, информационные планшеты); предоставление социально приемлемых альтернатив рискованному поведению в системе дополнительного образования, спортивных секциях; - обучать навыкам оказания доврачебной помощи	ПР	Повышение психолого-педагогической компетентности родителей/законных представителей по вопросам воспитания, развития, коррекции детско-родительских отношений, совместного проведения досуга, формирования семейных традиций и ценностей; включение ребенка в социально значимую деятельность (ощущение нужности); формирование чувства уверенности, повышение самооценки; развитие ресурсных возможностей и способностей ребенка; соблюдение педагогического такта и норм педагогического общения
ПВГ	Включение во внеурочную деятельность и систему дополнительного образования; использование метода делегирования полномочий, с постепенной передачей части функций обучающемуся для достижения конкретных общих целей; на уроках спрашивать первым, давать возможность выразить собственное мнение; развитие личностных ресурсов как фактора психологической устойчивости личности («Я» - концепции, субъективного контроля, аффилиации, ассертивности); обучение поведенческим стратегиям и сопротивлению групповому влиянию и манипуляциям (контраргументации, конструктивной критики, психологической самообороны, конфронтации, уклонения), формирование навыков	СП	Развитие навыков самостоятельности и личной ответственности; повышение локус контроля; развитие навыков саморегуляции

	Факторы риска								Факторы защиты								Направления деятельности
	ППЗ	ПВГ	ПАУ	СР	ИМ	ТР	ФР	ДЕ	ПР	ПО	СА	СП	СЭ	АН	ФУ	ДО	
Ранг по школе	5	4	1!!!	3!	6	2!!	8	7	4	1!!!	5	3!	7	6	2!!	8	Изучение психологического климата в организации/классе; сплочение коллектива; формирование стрессоустойчивости; locus контроля, развитие социальной активности; принятие родителями/одноклассниками
Человек по школе	38	50	81	52	30	67	17	18	19	37	15	21	2	13	34	1	
7 а!	3	2	4	2	2	6			2	5	2	3		1	6		Обучение методам релаксации, саморегуляции, развитие навыков планирования и целеполагания, коммуникативных навыков
7 б!	3	2	5	6	0	4			1	3	1	4		2	5		Обучение методам релаксации, саморегуляции, стрессоустойчивости, конструктивного разрешения конфликтов, обращения за помощью
8 а	4	3	13	7	2	5			4	4	2	2		3	4		Принятие родителями, одноклассниками, включение во внеурочную занятость, развитие конструктивного, критического мышления
8 б	3	3	7	3	3	8			3	3	2	2		0	4		Принятие родителями, одноклассниками, обучение методикам самоконтроля, саморегуляции, критического мышления, педагогический такт
8 в	1	2	6	4	1	6			2	9	0	2		1	5		Сплочение коллектива
9 а	5	5	4	4	1	8			0	3	1	1		1	2		Развитие коммуникативных навыков, , сплочение коллектива, развитие демократического стиля педагогического общения и соблюдение такта
9 б!	4	5	11	4	2	5			6	2	2	4		4	5		Принятие родителями, формирование стрессоустойчивости, критического мышления, обучение методикам самоконтроля, внеурочная занятость
9 в	2	8	4	4	2	8			0	5	2	0		0	0		Развитие ресурсных возможностей ребенка
10 а!	10	14	19	11	12	12	11	10	1	22	2	3	2	1	3	1	Принятие одноклассниками, обучение методам релаксации, самоконтроля, коммуникативным навыкам, конструктивного, критического мышления, целеполагания, повышения самооценки
11 а	3	6	8	7	5	5	6	8	0	1	1	0	0	0	0	0	Развитие ресурсов обучающихся сплоченность коллектива

План дополнительных мероприятий, направленных на профилактику негативных проявлений обучающихся общеобразовательных организаций Уренского муниципального округа Нижегородской области в соответствии с результатами социально-психологического тестирования в 2023-2024 учебном году

№	Факторы риска, проранжированные по степени выраженности	Направления работы	Мероприятия	Сроки проведения	Участники	Ответственные	
1	Принятие асоциальных (аддиктивных) установок	Развитие конструктивных навыков общения, развитие критичности к себе и своему поведению	Тренинговые мероприятия «Учись общаться»	2023-2024 уч.год	Учащиеся 7-8 классов	Педагоги-психологи	
			Профилактический тренинг «Основы конструктивного общения для подростков»	2023-2024 уч.год	Учащиеся 10-11 классов	Педагоги-психологи	
		Наличие личносно значимого положительного взрослого	Реализация проекта «Классные встречи»	2023-2024 уч.год	Учащиеся 7-11 классов, известные и успешные люди Уренского МО	Советники по воспитанию, зам.директра по ВР	
			Формирование установок на здоровый образ жизни; занятие спортом	Районные соревнования по баскетболу, волейболу, футболу.	2023-2024 уч.год	Учащиеся 7-11 классов	Учителя физической культуры, педагоги ДЮОЦ
				Участие в акции «Физическая культура и спорт – альтернатива пагубным привычкам».	Апрель 2024 года	Учащиеся 7-11 классов	Учителя физической культуры, педагоги ДЮОЦ
		Участие в акции «За здоровье и безопасность наших детей»	Октябрь 2023-апрель 2024	Учащиеся	Педагоги		
		Участие в мероприятиях, в рамках Всемирного дня здоровья	7 апреля 2024 года	Учащиеся	Учителя физической культуры		

1



2

Имя	Имя	Тип	Статус
Подопытный	Имя	Имя	Имя
Подопытный	Имя	Имя	Имя
Подопытный	Имя	Имя	Имя
Подопытный	Имя	Имя	Имя
Подопытный	Имя	Имя	Имя

Сводный отчет

3

Новый отчет

Тип отчета

- Анализ результатов по субъектам
- Анализ результатов по субъектам
- Социально-психологическая карта**

По всем классификациям

Сохранить

4

Социально-психологическая карта 7а

Форма	Прошло СПТ	Корр. ШЛ	Высокий риск	Высочайший риск
A-130	13	5	3	1

Средние показатели в сравнении		Класс	ОО	Регион
Коррекция по шкале лжи, %		38,46	47,06	37,91
Среднее по КВЕРИПО		0,65	0,6	0,62
Среднее по ИРП		38,38	36,54	37,19

Факторы защиты	ПР	ПО	СА	СП	АН	ФУ
В зоне риска, чел	1	2	1	2	1	2
В зоне риска, %	7,69	15,38	7,69	15,38	7,69	15,38
В зоне риска ОО, %	15,44	13,97	5,15	13,97	16,91	16,18
В зоне риска регион, %	17,2	21,58	9,72	16,23	14,06	18,77

Факторы защиты

Факторы риска	ППЗ	ПВГ	ПАУ	СР	ИМ	ТР
В зоне риска, чел	4	5	7	7	4	7
В зоне риска, %	30,77	38,46	53,85	53,85	30,77	53,85
В зоне риска ОО, %	23,53	20,59	49,26	36,03	26,47	41,91
В зоне риска регион, %	18,5	19,32	35,17	25,76	18,99	31,18

Факторы риска

Группы риска, вер.	Низкая	Средняя	Высокая	Высочайшая
В зоне риска, чел	8	1	3	1
В зоне риска, %	61,54	7,69	23,08	7,69
В зоне риска ОО, %	75	8,09	13,24	3,68
В зоне риска регион, %	74,29	7,77	12,03	5,91

Анализ результатов и планирование работы

Анализ:

К явным зонам риска относятся:

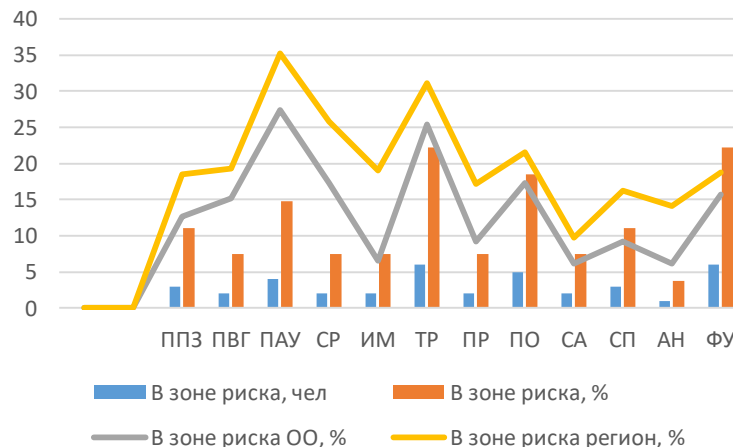
высокий показатель фактора ТР-обучающиеся предрасположенность воспринимать достаточно широкий спектр ситуаций как угрожающие, приводящая к плохому настроению, напряженности.

низкое значение факторов:
ФУ-способность без выраженных негативных переживаний отсрочить во времени удовлетворение актуализированной потребности или достижение значимой цели, опираясь на когнитивную оценку имеющихся условий и собственных возможностей.

ПО - поведение и отношение сверстников, формирующее у обучающегося чувство принадлежности к группе и сопричастности к общим целям и интересам, развивающее способность вступать в отношения и быть в них без потери собственной аутентичности и автономности, способность отстаивать себя и свою позицию в спорах или конфликтах без разрушения межличностных отношений.

СП - способность управлять своими эмоциями и действиями, противостоять случайным внешним стимулам или спонтанным внутренним импульсам, сдерживать себя и вести себя адекватно обстоятельствам или социальной ситуации. Обычно самоконтроль поведения противопоставляется импульсивности.

Профиль 7 а класса



Рекомендации:

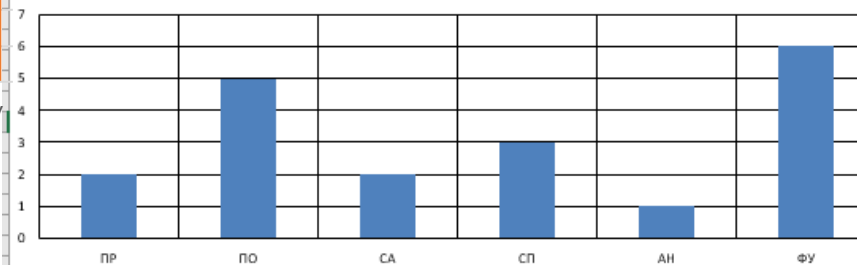
Для коррекции – развитие навыков целеполагания и планирования, саморегуляции, обучение гибкости поведения, способности адекватно оценить реальную ситуацию, выбирать адекватные конструктивные формы фрустрирующей ситуации, организация работы над сплочением коллектива; включение в совместную деятельность.

Социально-психологическая карта 7а

Форма	Прошло СРТ	Корр. ШЛ	Высокий риск	Высочайший риск
A-130	27	11	1	1
Средние показатели в сравнении				
Коррекция по шкале Лжи, %		Класс	ОО	Регион
		40,74	37,08	37,91
Среднее по КВЕРИПО		0,59	0,59	0,62
Среднее по ИРП		38,19	38,2	37,19

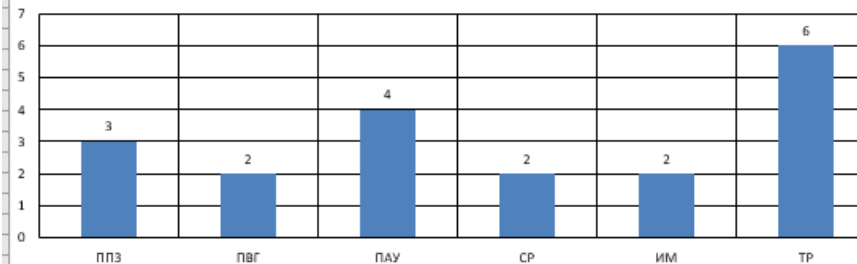
Факторы защиты	ПР	ПО	СА	СП	АН	ФУ
В зоне риска, чел	2	5	2	3	1	6
В зоне риска, %	7,41	18,52	7,41	11,11	3,7	22,22
В зоне риска ОО, %	9,14	17,26	6,09	9,14	6,09	15,74
В зоне риска регион, %	17,2	21,58	9,72	16,23	14,08	18,77

Факторы защиты



Факторы риска	ППЗ	ПВГ	ПАУ	СР	ИМ	ТР
В зоне риска, чел	3	2	4	2	2	6
В зоне риска, %	11,11	7,41	14,81	7,41	7,41	22,22
В зоне риска ОО, %	12,89	15,23	27,41	17,26	6,6	25,38
В зоне риска регион, %	18,5	19,32	35,17	25,78	18,99	31,18

Факторы риска



Группы риска, вер.	Низкая	Средняя	Высокая	Высочайшая
В зоне риска, чел	24	1	1	1
В зоне риска, %	88,89	3,7	3,7	3,7
В зоне риска ОО, %	83,25	5,08	7,61	4,08
В зоне риска регион, %	74,29	7,77	12,03	5,91

Анализ результатов СПТ 7 а класса и рекомендации по планированию мероприятий

Анализ:

Показатели факторов риска выше уровня школы:

мальчики

Тревожность (ТР) - предрасположенность воспринимать достаточно широкий спектр ситуаций как угрожающих, приводящая к плохому настроению, мрачным предчувствиям, беспокойству, напряженности

Показатели шкал факторов защиты ниже:

мальчики, девочки:

Фрустрационная устойчивость (ФУ) способность без выраженных негативных переживаний отсрочить во времени удовлетворение актуализированной потребности или достижение значимой цели, опираясь на когнитивную оценку имеющихся условий и собственных возможностей

Самоконтроль поведения (СП) - способность управлять своими эмоциями и действиями, противостоять случайным внешним стимулам или спонтанным внутренним импульсам, сдерживать себя и вести себя адекватно обстоятельствам или социальной ситуации. Обычно самоконтроль поведения противопоставляется импульсивности.

девочки:

Адаптированность к нормам (АН) – процесс и результат активного приспособления личности к условиям социальной среды (среде жизнедеятельности) путем усвоения социальных целей, ценностей, норм и стилей поведения, принятых в обществе, предполагающие их согласование с потребностями и стремлениями самой личности.

мальчики:

Социальная активность (СА)
«...действия и способы поведения, связанные с принятием, преобразованием или новым формулированием общественной задачи (деятельности), обладающей просоциальной ценностью».

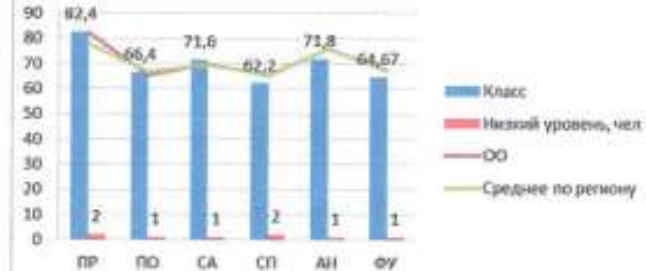
Профиль факторов риска 7 а класс (девочки)



Профиль факторов риска 7 а класс (мальчики)



Профиль факторов защиты 7 а класс (девочки)



Профиль факторов защиты 7 а класс (мальчики)



Рекомендации:

Классу: для повышения ФУ - развитие навыков целеполагания и планирования, способности адекватно оценивать реальную ситуацию, возможности предвидеть выход из ситуации, повышение стрессоустойчивости, мотивации достижения успеха, формирование умения выбирать адекватные конструктивные формы преодоления фрустрирующей ситуации

Для повышения СП - развитие навыков самостоятельности и личной ответственности; повышение локуса контроля; развитие навыков саморегуляции

Девочки: для повышения АН - формирование социально -ответственного поведения, построение системы ценностей и этического сознания, развитие навыков эффективного общения, развитие психологической

устойчивости, эмоциональной стабильности. **Мальчики:** для повышения СА - включение во внеурочную деятельность, систему дополнительного образования; включение в социально-значимую деятельность; поддержка развития самостоятельности и инициативы; повышение уверенности; обучение навыкам планирования и контроля собственной деятельности, для повышения ПО - проведение социометрического обследования, изучение психологического климата в классе; организация работы над сплочением коллектива; включение в совместную деятельность. Для снижения ТР - развитие уверенности в своих силах; создание ситуаций успешности; проведение групповых и индивидуальных занятий, направленных на повышение самооценки, развитие коммуникативных умений и навыков, повышение жизнестойкости;

Анализ значений шкал и планирование индивидуальной профилактической работы

МБОУ «Гимназия»

Пол: Женский Возраст: 17 Класс: 7а

Коррекция анкеты

Полностью удалить



Печатная форма

EM СПТ

Опросник Басса-Парри

Опросник Т.Н. Рязановой

Опросник М. Кравя

Социально-педагогический опрос обучающихся

Высочайшая вероятность проявлений рискового (в том числе аддиктивного) поведения

Показатель	Значение	Региональная норма	
		0-3	0-75
Коэффициент вероятности рискового поведения	1,01	0,3	0,75
Индекс рискового поведения	50	25	45

Показатель	Значение	
Факторы защиты	436,0	
Факторы риска	439,0	
Шкала ПАИ	59,0	Пороговое значение: 65 Коэффициент коррекции КР: 0,52

Результаты по субшкалам

Субшкала	Значение	Степ.
Плохая приспособляемость, зависимость	68,0	8
Потребность во внимании группы	61,0	9
Принятие социальных (аддиктивных) установок	81,0	10
Стремление к риску	68,0	8
Импульсивность	69,0	7
Тревожность	72,0	8

Субшкала	Значение	Степ.
Принятие родителями	67,0	4

1

ARMSOC

Результаты

Показаны результаты 1 - 20 из 198

Описание	Результат	Пол	Возраст	Классификация	IQ	ФР	ФР%	КВЕРПО	ИП%	Ст.
	001-00	М	12	7а	534.0	421.0	421.0	6.8	40.0	61.0
		М	13	7а	534.0	189.0	199.0	0.01	34.0	31.0
		Ж	13	7а	482.0	484.0	341.28	0.96	38.0	82.3
		Ж	13	7а	496.0	289.0	269.0	0.96	37.0	55.0
		М	13	7а	498.0	213.0	213.0	6.87	47.0	71.0

3

Логин: 019013-00000376 Форма опроса: А-130

С
Г

Время тестирования: 23.09.2023 09:37 — 23.09.2023 09:53

Высочайшая вероятность проявления рискового (в том числе аддиктивного) поведения

Показатель	Значение	Региональная норма	
Квотиент вероятности рискового поведения	1.01	0.3	0.75
Индекс рискового поведения	50	25	45

Показатель	Значение	
Факторы защиты	436.0	
Факторы риска	439.0	
Шкала лжи	59.0	Пороговое значение: 65 Коэффициент коррекции ФР: 0.52

2

ARMSOC

001-00

Имя: Ильяшвили Валерий 13 Возраст: 12

23.09.2023 09:53

Коррекция анкеты Полностью удалить **Печатная форма**

Средняя вероятность проявления рискового (в том числе аддиктивного) поведения

Показатель

Квотиент вероятности рискового поведения

Индекс рискового поведения

Показатель

Направления работы и мероприятия по результатам социально-психологического тестирования 2023

Характеристика факторов	Направленность мероприятия по коррекции факторов
ФАКТОРЫ РИСКА	
<p>Принятие асоциальных (аддиктивных) установок (ПАУ) – «... способность когнитивных, эмоциональных и поведенческих особенностей, преобладающих в отношении к жизни. Они выражаются в повышении сверхценного эмоционального отношения к объекту аддикции. Начинает преобладать мысль и разговоры об объекте аддикции. Усложняется процессом рационализации – интеллектуального оправдания аддикции ("все курит", "без алкоголя нельзя снять стресс", "кто пьет, того больше не берут" и т. д.); Вследствие этого снижается критичность к негативным последствиям аддиктивного поведения и аддиктивному окружению ("все нормально", "я могу себя контролировать", "харизматы – хорошие, интересные люди" и т. д.);</p>	<ul style="list-style-type: none"> – формирование установок на здоровый образ жизни; – включение обучающегося в значимую для него и социума деятельность; – развитие личности значимого положительного аттрактора; – защита спортком; – включение в систему дополнительного образования; – развитие конструктивных навыков общения, развитие критичности к себе и своему поведению.

Потребность во внимании группы	81.0	9
<p>Непереносимость одиночества и изолированности. Чувство непопулярности, если личность находится вне группы. Если личность находится в группе – ощущение силы и могущества. Возможно некритичное отношение к ситуациям социального взаимодействия – подверженность групповому влиянию и притупленность чувства опасности. Стремление избегать открытых конфликтов и конфронтации. Может отмечаться состояние вынужденной зависимости от конкретных представителей группы. Слабо выраженная способность оказывать сопротивление или противодействие чужому влиянию, взглядам, мнению. Изменение своего мнения под влиянием другого человека. Отмечается неспособность противостоять групповому давлению. Неспособность противопоставить себя, свою позицию или взгляды мнению, позиции или взглядам других людей. Зависим от мнения и требований группы, ведомый. В принятии решений ориентирован на социальное одобрение. Пассивно соглашается с мнением подавляющего большинства членов группы. Уклоняется от ответственности за свои поступки.</p>		
Принятие асоциальных (аддиктивных) установок	81.0	10
<p>Считает рисковое (в том числе аддиктивное) поведение и социально порицаемые поступки приемлемыми для себя, даже распространенные в маргинальной части общества. Критичность к собственному поведению существенно снижена. Испытывает тесу к участию в ситуациях нарушения социальных норм и последующему избитому наказанию или порицанию. Допускает и признает существование двойных стандартов поведения и дифференциацию людей на тех, кому можно все, и тех, «кому нельзя». Идентифицирует себя с теми, «кому можно все». Проявляет интерес к социально неодобряемым действиям и мнениям. Оправдывает свое поведение идеализированными и героизированными примерами поведения, достойного порицания («наркоманы – хорошие, интересные люди»), рационально объясняет свои поступки, ссылаясь на публичные образцы аналогичного поведения («все так делают»). Критичность к негативным последствиям своего поведения также резко снижена («все нормально», «я могу себя контролировать»).</p>		
Стремление к риску	68.0	8
<p>Выраженное побуждение к созданию, поиску, повторению «еще колущих нервы» ситуаций различной интенсивности и степени опасности с целью получения от этого удовольствия. Могут создаваться ситуации, прямо или косвенно проблемные и опасные для окружающих.</p>		

Методические рекомендации по написанию анализа результатов СПТ



Время тестирования: 23.09.2023 09:37 — 23.09.2023 09:53

Высочайшая вероятность проявлений рискового (в том числе аддиктивного) поведения

Показатель	Значение	Региональная норма	
Квотидент вероятности рискового поведения	1.01	0.3	0.75
Индекс рискового поведения	50	25	45

Показатель	Значение	
Факторы защиты	436.0	
Факторы риска	439.0	
Шкала лжи	59.0	Пороговое значение: 65 Кoeffициент коррекции ФР: 0.52

Результаты по субшкалам

Субшкала ФР	Значение	Стен
Плохая приспособляемость, зависимость	68.0	8
Сниженный адаптивный ресурс. Характерно стремление искать зависимость от более зрелых лиц и быть ведомым от них. Неспособность переносить стрессовые ситуации. Низкая продуктивность деятельности в ситуациях, сопряженных с длительными динамическими и статическими нагрузками. Тенденция к мягкому манипулированию для достижения собственных целей. Ленивость. Потребность быть под опекой, несамостоятельность. Испытывает потребность в положительной оценке себя и своих поступков. Проявляет повышенную чувствительность к критике. Стремится соответствовать ожиданиям. Тяжело переносит ситуацию проигрыша.		
Потребность во внимании группы	81.0	9
Непереносимость одиночества и изолированности. Чувство неполноценности, если личность находится вне группы. Если личность находится в группе – ощущения силы и могущества. Возможно не критичное отношение к ситуациям социального взаимодействия – подверженность групповому влиянию и притупленность чувства опасности. Стремление избегать открытых конфликтов и конфронтации. Может отмечаться состояние вынужденной зависимости от конкретных представителей группы. Слабо выраженная способность оказывать сопротивление или противодействие чужому влиянию, взглядам, мнению. Изменение своего мнения под влиянием другого человека. Отмечается неспособность противостоять групповому давлению. Неспособность противопоставлять себя, свою позицию или взгляды мнению, позиции или взглядам других людей. Зависим от мнения и требований группы, ведомый. В принятии решений ориентирован на социальное одобрение. Пассивно соглашается с мнением подавляющего большинства членов группы. Уклоняется от ответственности за свои поступки.		
Принятие асоциальных (аддиктивных) установок	81.0	10
Считает рисковое (в том числе аддиктивное) поведение и социально порицаемые поступки приемлемыми для себя, даже распространенные в маргинальной части общества. Критичность к собственному поведению существенно снижена. Испытывает тягу к участию в ситуациях нарушения социальных норм и последующему избеганию наказания или порицания. Допускает и признает существование двойных стандартов поведения и дифференциацию людей на тех, «кому можно все», и тех, «кому ничего нельзя». Идентифицирует себя с теми, «кому можно все». Проявляет интерес к социально неодобряемым действиям и мнениям. Оправдывает свое поведение идеализированными и героизированными примерами поведения, достойного порицания («наркоманы – хорошие, интересные люди»), рационально объясняет свои поступки, ссылаясь на публичные образцы аналогичного поведения («все так делают»). Критичность к негативным последствиям своего поведения также резко снижена («все нормально», «я могу себя контролировать»).		
Стремление к риску	68.0	8
Выраженное побуждение к созданию, поиску, повторению «щекочущих нервы» ситуаций различной интенсивности и степени опасности с целью получения от этого удовольствия. Могут создаваться ситуации, прямо или косвенно проблемные и опасные и для окружающих.		

Импульсивность	69.0	7
Эмоции участвуют в регуляции поведения личности, но она управляет ими, может «держать себя в руках» в тех социальных ситуациях, где необходимо сдерживание эмоций, и проявлять их там, где это необходимо. В целом личность имеет нормально развитую эмоциональную сферу и естественно и адекватно проявляет свои эмоции.		
Тревожность	72.0	8
Склонность воспринимать подавляющее большинство жизненных ситуаций как угрожающих и реагировать на эти ситуации состоянием сильной тревоги. Отсутствие уверенности в себе, охваченность «дурными» предчувствиями. Часто проявляет беспокойство, суеливую озабоченность, эмоциональную нестабильность, сензитивность, ранимость. Напряженность в трудных жизненных ситуациях. Застенчивость, трудно вступает в контакт с людьми. Повышенная потребность в эмоциональной поддержке, чувствительность к одобрению окружающих.		
Субшкала Ф3	Значение	Стен
Принятие родителями	67.0	4
Положительные эмоции родителей обучающимся заслуживаются, хорошее отношение является наградой, поощрением за правильное поведение. Негативные поступки лишают эмоциональной поддержки со стороны родителей. Считает, что временами раздражает родителей, что приводит к скрытому эмоциональному отвержению и дистанцированию. Считает, что имеет ряд интересных для себя, но нежелательных для родителей качеств или увлечений, за которые они нередко ругают.		
Принятие одноклассниками	71.0	6
Пользуется авторитетом у отдельных обучающихся или группы одноклассников (одногруппников). Принимается частью сверстников, имеет ограниченный круг общения. Иногда возникает чувство покинутости. В классе мнения о нем могут быть диаметрально противоположными. Иногда конфликтует с окружающими.		
Социальная активность	75.0	7
Преобладают мотивы долга и ответственности при ограниченном круге интересов. Инициативность в деятельности невысока, но сопряжена с выражено высоким уровнем исполнительности. Осознаёт собственное участие в общественно значимой деятельности как способ включения в социальное взаимодействие.		
Самоконтроль поведения	79.0	7
Рассудочный контроль принимает участие в регуляции поведения, но не настолько, чтобы способствовать подавлению или вытеснению эмоций. Эмоции и рассудок участвуют в регуляции поведения личности, иногда вступая в противоречие – борьба рассудка и чувств.		
Адаптированность к нормам	79.0	7
Характеризует творческих натур, для которых следование жестким социальным запретам, ограничениям и вообще любой нормативности означало бы прекращение самореализации или ступор деятельности. Здесь можно также говорить об отсутствии жестких запретов на нарушение норм поведения и деятельности и отсутствии чувства вины при их нарушении. Такие особенности не исключают развитости морально-этической регуляции поведения, чувства ответственности, выполнения данного слова или порученного дела, добросовестности. Нарушение норм, договоренностей особенно легко происходит в том случае, когда личность не видит в этом «отступлении от правил» явного вреда для окружающих. Также можно говорить о наличии в анамнезе личностного развития какого-то определенного устойчивого комплекса, дающего знать о себе только в конкретных обстоятельствах в виде протестного поведения.		
Фрустрационная устойчивость	65.0	5
Только при кратковременной фрустрации может без явных негативных переживаний отсрочить во времени удовлетворение актуализированной потребности или достижение значимой цели, опираясь на эмоциональную и когнитивную поддержку окружения. Кратковременно может сохранять равновесие к различным фрустрирующим ситуациям, конфликтам, неопределенности, риску, стрессу. Принимает решение и действует в условиях фрустрации, преимущественно прибегая к посторонней помощи. Ждет гарантий успешности выхода из фрустрирующей ситуации.		

В данной форме результаты тестирования представлены детально. Дана характеристика каждой шкалы. При анализе выявляем явные зоны риска и ресурсные зоны. Варианты выбора направлений профилактических мер представлены в методических рекомендациях

Если в образовательной организации нет психолога

Персональные результаты могут быть доступны только трем лицам:
родителю, ребенку и педагогу-психологу.

Используются **только** специалистами с психологическим образованием
(педагоги-психологи)

Статистические данные

Администрация школы, классные руководители, социальные педагоги, учителя-предметники, наставники, советники по воспитанию работают только с усредненными результатами по классам и параллелям

Профилактическая работа с обучающимися, показавшими высокую и высочайшую вероятность риска по результатам соотношения факторов риска и факторов защиты носит **групповой** характер, включая в себя мероприятия, организованные для всей параллели



Методическое сопровождение анализа результатов СПТ и планирование профилактической работы

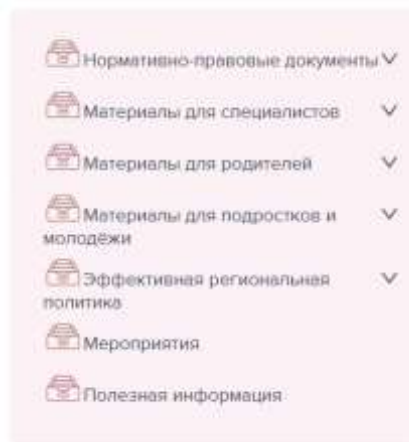
Методические рекомендации "Деятельность образовательных организаций по профилактике употребления психоактивных веществ среди обучающихся и формированию культуры здорового образа жизни"



Методические рекомендации по написанию анализа результатов социально-психологического тестирования в системе АРМБОС и планированию дальнейшей профилактической работы



Шаблон для выявления шкал, требующих корректировки



<https://www.fcprc.ru/>



телефон: 8 (831) 215-04-67

[e-mail: psy.test@mail.ru](mailto:psy.test@mail.ru)

сайт: <https://cppmsp52.ru/spt>

группа в телеграмм СПТ 52:
https://t.me/+IGMuem_Zb3VINDEy

Продуктивной деятельности

*Смирнова Марина Васильевна, методист
ГБУДО НО «Центр психолого-педагогической,
медицинской и социальной помощи»*