

НОРМАТИВНО-ПРАВОВЫЕ
ОСНОВЫ ДЕЯТЕЛЬНОСТИ
ПСИХОЛОГО-МЕДИКО-
ПЕДАГОГИЧЕСКОЙ
КОМИССИИ

Международные нормативно-правовые

- ▶ Конвенция о правах ребенка. Принята Генеральной Ассамблеей ООН 20.11.1989 г. Ратифицирована сессией Верховного Совета СССР 13.06.1990 г.
- ▶ Декларация Организации Объединенных Наций о правах умственно отсталых лиц. Провозглашена резолюцией XXVI Генеральной ассамблеи ООН 20.12.1971 г.
- ▶ Декларация Организации Объединенных Наций о правах инвалидов. Принята на XXX сессии ООН 09.12.1975 г. (ред. 13.12.2006)
- ▶ Деонтологический кодекс. Принят в Страсбурге 21.10.1990г.
- ▶ Саламанкская декларация о принципах, политике и практической деятельности в сфере образования лиц с особыми потребностями. Принята Всемирной конференцией по образованию лиц с особыми потребностями: доступ и качество. Саламанка, Испания, 7-10.06.1994 г.
- ▶ Международная статистическая классификация болезней, травм и причин смерти 10, 11 пересмотра (МКБ-10, МКБ-11)

Конвенция ООН о правах инвалидов

- ▶ развитие умственных и физических способностей в самом полном объеме;
- ▶ обеспечение инвалидам возможности эффективно участвовать в жизни свободного общества;
- ▶ доступ инвалидов к образованию в местах своего непосредственного проживания, при котором обеспечивается разумное удовлетворение потребностей лица;
- ▶ предоставление эффективных мер индивидуальной поддержки в общей системе образования, облегчающих процесс обучения;
- ▶ создание условий для освоения социальных навыков;
- ▶ обеспечение подготовки и переподготовки педагогов.

Законодательные акты Российской

- ▶ Конституция Российской Федерации (принята всенародным голосованием 12.12.1993 с изменениями, одобренными в ходе общероссийского голосования 01.07.2020)
- ▶ Закон РФ «Об основных гарантиях прав ребенка в РФ» № 124-ФЗ от 24.07.98 (ред. от 28.04.2023)
- ▶ Закон РФ «Об образовании» от 29.12.12 г. № 273 (ред. от 04.08.2023)
- ▶ Закон РФ об образовании лиц с ограниченными возможностями здоровья (специальном образовании) от 2 июня 1999 г.
- ▶ Закон РФ «О социальной защите инвалидов в РФ» № 181-ФЗ от 24.11.1995 г. (ред. от 24.04.2020 г.)
- ▶ Семейный кодекс Российской Федерации (ред. от 31.07.2023 г.)
- ▶ Закон РФ «О психиатрической помощи и гарантиях прав граждан при ее оказании № 3185-1 от 02.07.1992 (ред. от 30.12.2021 г.)

Законодательные акты Российской

- ▶ О приведении в соответствии с законом РФ «О психиатрической помощи и гарантии прав граждан при ее оказании» нормативных документов, используемых в своей деятельности органами образования и образовательными учреждениями. Письмо Министерства образования РФ от 05.04.1993 г. № 63-М
- ▶ Письмо Министерства образования и науки РФ от 07.06.2013 N ИР-535/07 «О коррекционном и инклюзивном образовании детей»
- ▶ Распоряжение Минпросвещения России «Об утверждении примерного Положения о психолого-педагогическом консилиуме образовательной организации» от 09.09.2019 г.
- ▶ Указ Президента России от 29 мая 2017 г. №240 «О национальной стратегии действий в интересах детей на 2018-2023 годы»
- ▶ Приказ Министерства образования и науки Российской Федерации от 20.09.2013 г. № 1082 «Об утверждении Положения о психолого-медико-педагогической комиссии»
- ▶ Письмо Минобрнауки России от 23.05.2016 N ВК-1074/07 "О совершенствовании деятельности психолого-медико-педагогических комиссий"

Федеральный закон «Об образовании»

Согласно Статье 5

Закона:

- ▶ В целях реализации права каждого человека на образование федеральными государственными органами, органами государственной власти субъектов Российской Федерации и органами местного самоуправления:
- ▶ 1) создаются необходимые условия для получения без дискриминации качественного образования лицами с ограниченными возможностями здоровья, для коррекции нарушений развития и социальной адаптации, оказания ранней коррекционной помощи на основе специальных педагогических подходов и наиболее подходящих для этих лиц языков, методов и способов общения и условия, в максимальной степени способствующие получению образования определенного уровня и определенной направленности, а также социальному развитию этих лиц, в том числе посредством организации инклюзивного образования лиц с ограниченными возможностями здоровья.

Региональные нормативно-правовые

- ▶ Закон Пензенской области от 4 июля 2013 года N 2413-ЗПО «Об образовании в Пензенской области» (ред. 20.10.2023)
- ▶ Закон Пензенской области от 30 июня 2009 года N 1752-ЗПО «О реализации основных гарантий прав и законных интересов ребенка в Пензенской области» (ред. 21.10.2022)
- ▶ Постановление Правительства Пензенской области от 22.07.2022 N 630-пП «Об утверждении государственной программы Пензенской области "Социальная поддержка граждан в Пензенской области"» (ред. 31.10.2023)
- ▶ Приказ Министерства образования Пензенской области от 9 апреля 2014 года N 166/01-07 (в ред. Приказов Минобразования Пензенской области от 14.07.2014 N 329/01-07, от 06.11.2015 N 382/01-07, от 30.06.2016 N 282/01-07, от 29.09.2020 N 396/01-07) «О создании Центральной психолого-медико-педагогической комиссии Пензенской области» (утверждены порядок работы и состав ЦПМПК Пензенской области)
- ▶ Приказ Управления образования г. Пензы от 16.04.2019 N 79 «О внесении изменений в приказ Управления образования города Пензы от 12.05.2014 № 161 (ред. от 28.07.2014) «О создании Территориальной психолого-медико-педагогической комиссии города Пензы»

ОБУЧАЮЩИЕСЯ С ОСОБЫМИ ОБРАЗОВАТЕЛЬНЫМИ ПОТРЕБНОСТЯМИ



Обучающийся с ограниченными возможностями здоровья – физическое лицо, имеющее недостатки в физическом и (или) психологическом развитии, подтвержденные психолого-медико-педагогической комиссией и препятствующие получению образования без создания специальных условий **(ФЗ-273)**

Обследование в Психолого-медико-педагогической комиссии –

по письменному заявлению родителей или по направлению соответствующей организации с письменного согласия родителей.

Медицинское обследование детей 15 лет и старше допускается только с их согласия.

Все обследования и консультации бесплатны.

1. Заключение комиссии носит для родителей рекомендательный характер.

2. Для остальных органов и организаций заключение комиссии является основанием для создания соответствующих условий обучения и воспитания ребенка.

Вся информация, связанная с обследованием детей в комиссии, является конфиденциальной.

Предоставлять ее кому бы то ни было без письменного согласия родителей, запрещено (исключение - предусмотренные законом случаи).

СПЕЦИАЛЬНЫЕ УСЛОВИЯ ДЛЯ ПОЛУЧЕНИЯ ОБРАЗОВАНИЯ ОБУЧАЮЩИМИСЯ С ОВЗ*

использование специальных образовательных программ и методов обучения и воспитания

использование специальных технических средств обучения коллективного и индивидуального пользования

использование специальных учебников, учебных пособий и дидактических материалов

проведение групповых и индивидуальных коррекционных занятий

обеспечение доступа в здания организаций, осуществляющих образовательную деятельность

предоставление услуг ассистента (помощника), оказывающего обучающимся необходимую техническую помощь

другие условия, без которых невозможно или затруднено освоение образовательных программ

* статья 79 Федерального закона от 29.12.2012 г. № 273-ФЗ «Об образовании в Российской Федерации»

ФЕДЕРАЛЬНЫЕ АДАптиРОВАННЫЕ ОБРАЗОВАТЕЛЬНЫЕ ПРОГРАММЫ

- ▶ Приказ Министерства просвещения РФ от 24.11.2022 N 1022 «Об утверждении федеральной адаптированной образовательной программы дошкольного образования для обучающихся с ограниченными возможностями здоровья»
- ▶ Приказ Министерства просвещения РФ от 24.11.2022 г. N 1023 «Об утверждении федеральной адаптированной образовательной программы начального общего образования для обучающихся с ограниченными возможностями здоровья»
- ▶ Приказ Министерства просвещения РФ от 24.11.2022 N 1025 «Об утверждении федеральной адаптированной образовательной программы основного общего образования для обучающихся с ограниченными возможностями здоровья»
- ▶ Приказ Министерства просвещения РФ от 24.11.2022 г. N 1026 «Об утверждении федеральной адаптированной основной общеобразовательной программы обучающихся с умственной отсталостью (интеллектуальными нарушениями)»

АДАПТИРОВАННАЯ ОБРАЗОВАТЕЛЬНАЯ ПРОГРАММА*

Адаптированная образовательная программа – образовательная программа, адаптированная для обучения лиц с ограниченными возможностями здоровья с учетом особенностей их психофизического развития, индивидуальных возможностей и при необходимости обеспечивающая коррекцию нарушений развития и социальную адаптацию указанных лиц (пункт 28 статьи 2)

Общее образование обучающихся с ограниченными возможностями здоровья осуществляется в организациях, осуществляющих образовательную деятельность по **адаптированным основным общеобразовательным программам**. В таких организациях создаются специальные условия для получения образования обучающимися (часть 2 статьи 79)

* Федеральный закон от 29.12.2012 г. № 273-ФЗ
«Об образовании в Российской Федерации»

ОБУЧАЮЩИЕСЯ С ОГРАНИЧЕННЫМИ ВОЗМОЖНОСТЯМИ ЗДОРОВЬЯ*

с нарушениями слуха

с нарушениями зрения

с нарушениями опорно-двигательного аппарата

с тяжелыми нарушениями речи

с задержкой психического развития

с расстройствами аутистического спектра

с умственной отсталостью (интеллектуальными нарушениями)

Со сложными дефектами (с тяжелыми и множественными нарушениями развития)

другие ограниченные возможности здоровья

* статья 79 Федерального закона от 29.12.2012 г. № 273-ФЗ «Об образовании в Российской Федерации»

СОЗДАНИЕ СПЕЦИАЛЬНЫХ УСЛОВИЙ ПМПК*

ЗАКЛЮЧЕНИЕ ПСИХОЛОГО-МЕДИКО-ПЕДАГОГИЧЕСКОЙ КОМИССИИ № _____ от _____

Ф.И.О. обучающегося: _____

Дата рождения: _____

Нуждается / не нуждается в создании специальных условий для получения образования.

1. Образовательная программа: _____

2. Уровень образования: _____

3. Вариант программы: *(при наличии)* _____

4. Срок реализации программы: _____

5. Предоставление услуг ассистента (помощника): _____
требуется / не требуется

6. Тьюторское сопровождение: _____
требуется / не требуется

7. Специальные методы обучения: _____

8. Специальные учебники: _____

9. Специальные учебные пособия: _____

10. Специальные технические средства обучения: _____

11. Требования к организации пространства: _____

12. Направления коррекционной работы:
Педагог-психолог: _____

Учитель-логопед: _____

* приказ Министерства образования и науки РФ
от 20.09.2013 г. № 1082

ПРИКАЗЫ МИНИСТЕРСТВА ТРУДА И СОЦИАЛЬНОЙ ЗАЩИТЫ РФ

- ▶ Приказ Минтруда России от 10.12.2013 N 723 «Об организации работы по межведомственному взаимодействию федеральных государственных учреждений медико-социальной экспертизы с психолого-медико-педагогическими комиссиями»
- ▶ Приказ Минтруда России от 26.06.2023 N 545н «Об утверждении Порядка разработки и реализации индивидуальной программы реабилитации или абилитации инвалида, индивидуальной программы реабилитации или абилитации ребенка-инвалида, выдаваемых федеральными учреждениями медико-социальной экспертизы, и их форм»

ОБУЧАЮЩИЕСЯ С ОСОБЫМИ ОБРАЗОВАТЕЛЬНЫМИ ПОТРЕБНОСТЯМИ



Инвалид (до 18 лет – **ребенок-инвалид**) – лицо, которое имеет нарушение здоровья со стойким расстройством функций организма, обусловленное заболеваниями, последствиями травм или дефектами, приводящее к ограничению жизнедеятельности и вызывающее необходимость его социальной защиты (**ФЗ-181**)

СТОЙКИЕ НАРУШЕНИЯ ФУНКЦИЙ ОРГАНИЗМА ЧЕЛОВЕКА*

- ✓ нарушение функции зрения
- ✓ нарушение функции слуха
- ✓ нарушение одновременно функций зрения и слуха
- ✓ нарушение функции верхних конечностей
- ✓ нарушение функции нижних конечностей
- ✓ нарушение функции опорно-двигательного аппарата, вызывающее необходимость использования кресла-коляски
- ✓ нарушение интеллекта
- ✓ нарушение языковых и речевых функций
- ✓ нарушение функции сердечно-сосудистой системы
- ✓ нарушение функции дыхательной системы
- ✓ нарушение функции пищеварительной системы
- ✓ нарушения функций эндокринной системы и метаболизма
- ✓ нарушения функций системы крови и иммунной системы
- ✓ нарушение мочевыделительной функции
- ✓ нарушения функций кожи и связанных с ней систем
- ✓ нарушения, обусловленные физическим внешним уродством

Приказ Минтруда России от 26.06.2023 N 545н

СОЗДАНИЕ СПЕЦИАЛЬНЫХ УСЛОВИЙ ИПРА*

ИПРА инвалида (ИПРА ребенка-инвалида) разрабатываются и выдаются федеральными государственными учреждениями медико-социальной экспертизы: Федеральным бюро медико-социальной экспертизы, главными бюро медико-социальной экспертизы по субъектам Российской Федерации и их филиалами – бюро медико-социальной экспертизы в городах и районах

Приказ Минтруда России от 26.06.2023 N 545н

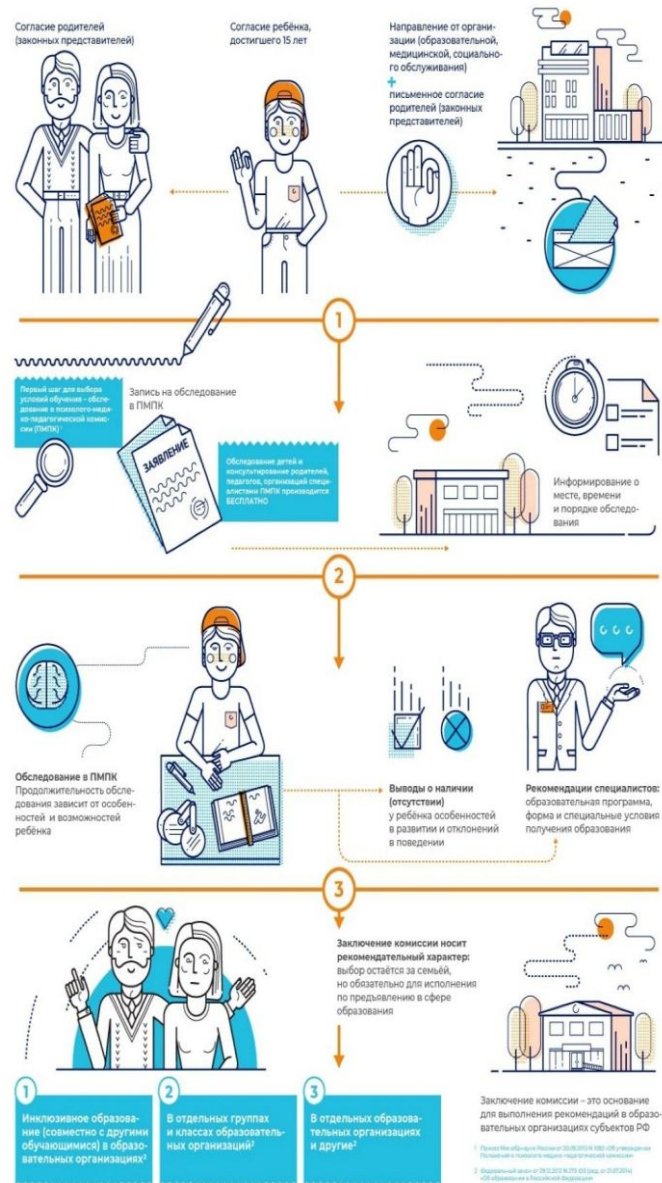
Разработка ИПРА ребенка-инвалида в части мероприятий по психолого-педагогической реабилитации или абилитации осуществляется с учетом заключения психолого-медико-педагогической комиссии о результатах проведенного обследования ребенка.

СОЗДАНИЕ СПЕЦИАЛЬНЫХ УСЛОВИЙ ПМПК*

* приказ Министерства образования и науки РФ
от 20.09.2013 г. № 1082

Выбор маршрута образования для детей с ОВЗ и инвалидностью

Дошкольное, общее образование для детей от рождения до момента получения общего образования

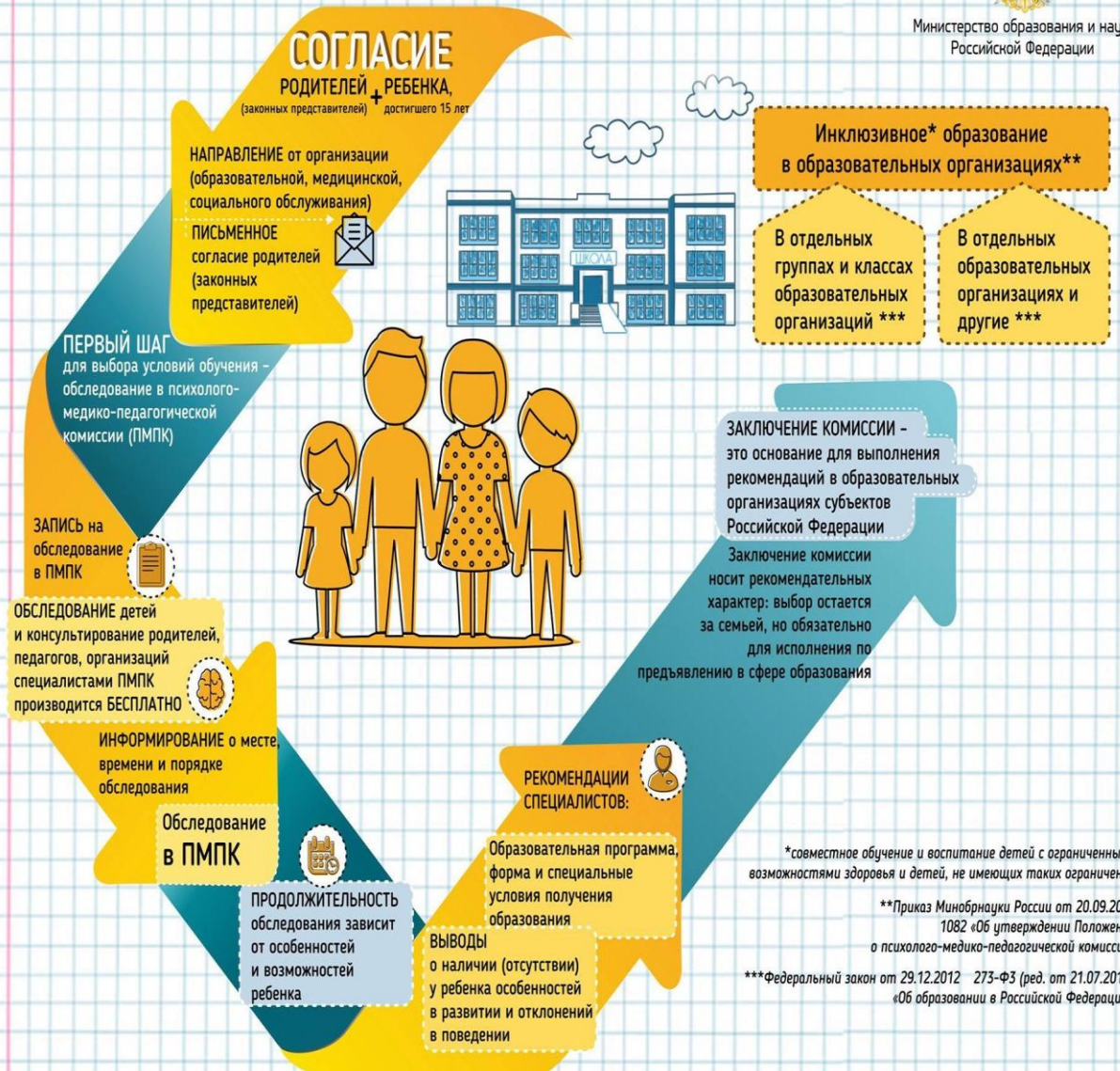


СОЗДАНИЕ СПЕЦИАЛЬНЫХ УСЛОВИЙ ПМПК*

ВЫБОР МАРШРУТА ОБРАЗОВАНИЯ ДЛЯ ДЕТЕЙ С ОВЗ И ИНВАЛИДНОСТЬЮ



Министерство образования и науки
Российской Федерации



* приказ Министерства образования и науки РФ от 20.09.2013 г. № 1082

*совместное обучение и воспитание детей с ограниченными возможностями здоровья и детей, не имеющих таких ограничений

**Приказ Минобрнауки России от 20.09.2013 1082 «Об утверждении Положения о психолого-медико-педагогической комиссии»

***Федеральный закон от 29.12.2012 273-ФЗ (ред. от 21.07.2014) «Об образовании в Российской Федерации»

МЕЖВЕДОМСТВЕННОЕ ВЗАИМОДЕЙСТВИЕ В ЧАСТИ СОЗДАНИЯ СПЕЦИАЛЬНЫХ УСЛОВИЙ



При реализации ИПРА инвалида (ИПРА ребенка-инвалида) обеспечиваются последовательность, комплексность и непрерывность в осуществлении реабилитационных или абилитационных мероприятий, динамическое наблюдение и контроль за эффективностью проведенных мероприятий



Для выполнения реабилитационных или абилитационных мероприятий федеральное государственное учреждение медико-социальной экспертизы направляет выписку из ИПРА инвалида (ИПРА ребенка-инвалида) в орган исполнительной власти субъекта Российской Федерации в сфере образования – в части выполнения мероприятий психолого-педагогической реабилитации или абилитации, мероприятий по общему и профессиональному образованию, который организует работу по реализации мероприятий ИПРА

* приказ Министерства образования и науки РФ
от 20.09.2013 г. № 1082

Приказ Минтруда России от 26.06.2023 N 545н

МЕЖВЕДОМСТВЕННОЕ ВЗАИМОДЕЙСТВИЕ В ЧАСТИ СОЗДАНИЯ СПЕЦИАЛЬНЫХ УСЛОВИЙ



ГОСУДАРСТВЕННАЯ ИТОГОВАЯ АТТЕСТАЦИЯ

- **Порядок проведения государственной итоговой аттестации по образовательным программам основного общего образования** (утвержден приказом Министерства просвещения Российской Федерации, Федеральной службы по надзору в сфере образования и науки от 04.04.2023 № 232/552| "Об утверждении Порядка проведения государственной итоговой аттестации по образовательным программам основного общего образования")
- **Порядок проведения государственной итоговой аттестации по образовательным программам основного общего образования** (утвержден приказом Министерства просвещения Российской Федерации, Федеральной службы по надзору в сфере образования и науки от 04.04.2023 № 232/551 "Об утверждении Порядка проведения государственной итоговой аттестации по образовательным программам основного общего образования")

ГОСУДАРСТВЕННАЯ ИТОГОВАЯ АТТЕСТАЦИЯ

Обучающиеся, нуждающиеся в создании специальных условий
при сдаче ГИА

обучающиеся с ограниченными возможностями здоровья

обучающиеся – дети-инвалиды, инвалиды

обучающиеся на дому, в медицинских организациях

обучающиеся в образовательных организациях, в том числе санаторно-курортных, в которых проводятся необходимые лечебные, реабилитационные и оздоровительные мероприятия для нуждающихся в длительном лечении

ГОСУДАРСТВЕННАЯ ИТОГОВАЯ АТТЕСТАЦИЯ

ГИА-9

Обязательными для сдачи являются 4 предмета: русский язык, математика и 2 предмета по выбору

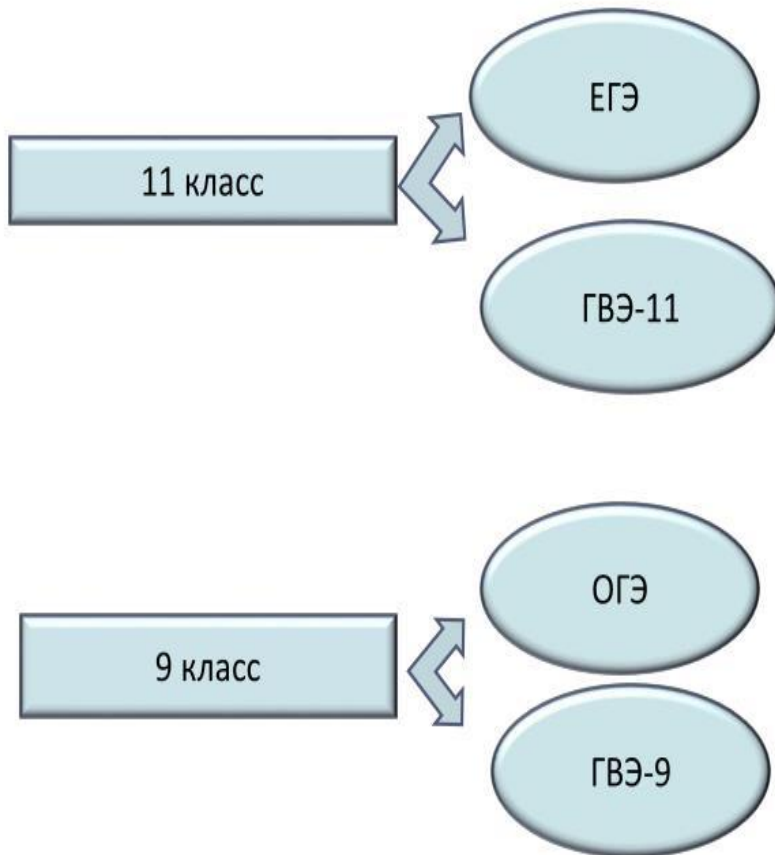
Обучающиеся с инвалидностью и с ОВЗ по желанию сдают 2 экзамена: по русскому языку и математике

ГИА-11

Обязательными для сдачи являются 2 предмета: русский язык, математика

Экзамены по другим предметам обучающиеся сдают на добровольной основе по своему выбору

Проведение ГИА для лиц с ОВЗ



При подаче заявления
предъявляют
лица с ОВЗ :
копию рекомендаций
психолого-медико-
педагогической комиссии;

**инвалиды и дети
инвалиды:** оригинал или
заверенную в
установленном порядке
копию справки,
подтверждающей факт
установления инвалидности

СПЕЦИАЛЬНЫЕ УСЛОВИЯ ПРОВЕДЕНИЯ ГИА

увеличение продолжительности времени экзамена на 1,5 часа по всем предметам и на 30 мин по иностранным языкам (раздел "Говорение") для организации питания и перерывов для проведения необходимых медико-профилактических процедур

присутствие при проведении экзаменов ассистентов, оказывающих обучающимся необходимую техническую помощь, помогающих занять рабочее место, передвигаться, прочесть задание

при необходимости – проведение экзамена на дому, в медицинской организации

архитектурная доступность аудиторий, туалетных комнат

использование технических средств в процессе сдачи экзамена (звукоусиливающей аппаратуры, специальных принадлежностей для оформления ответов рельефно-точечным шрифтом Брайля, компьютеров)

разработка специальных экзаменационных материалов

СПЕЦИАЛЬНЫЕ УСЛОВИЯ ПРОВЕДЕНИЯ ГИА

**ИНВАЛИД
(РЕБЕНОК-
ИНВАЛИД)**

справка
бюро
МСЭ

сдача ГИА в форме ГВЭ; 2 экзамена в 9 классе вместо 4; +1,5 часа по всем предметам и + 30 мин по иностранным языкам (раздел "Говорение")

**ОБУЧАЮЩИЙСЯ
с ОВЗ**

заключение
ПМПК

сдача ГИА в форме ГВЭ; 2 экзамена в 9 классе вместо 4; +1,5 часа по всем предметам и + 30 мин по иностранным языкам (раздел "Говорение"); архитектурная доступность; ассистент-помощник; технические средства обучения; проведение экзамена на дому, в больнице; разработка специальных экзаменационных материалов

Центральная ПМПК Пензенской области

г. Пенза

Ул. Тимирязева д.125

Тел. 8-8412-48-40-88

Руководитель - Пастухова
Татьяна Анатольевна

Территориальная ПМПК г. Пензы

г. Пенза

Ул. Пацаева д.15

Тел. 8-841-2-74-59-75

Руководитель - Ильина
Ольга Викторовна