




А
У
Т
И
З
М

Региональный
Ресурсный
Центр



Аутичный ребенок идет сквозь мир, наполненный яркими сенсорными переживаниями, своим собственным коридором, освещенным тусклым светом. Стены этого коридора, незримо воздвигнутые ребенком, не пропускают ни света, ни звука. Коридор полон отголосков, отзвуков, отблесков. Отраженный от стен звук, эхо отраженной речи, полосы света, пробивающиеся сквозь узкие щели в стенах, проецируют на стены фрагмент событий реального мира. Ребенок идет по этому коридору, наслаждаясь уязвимостью и одиночеством. Даже если в реальности в этот момент мама ведет его за руку в давке московского метрополитена.

**О деятельности Регионального
ресурсного центра по развитию
системы сопровождения детей с
расстройством аутистического
спектра на территории Пензенской
области**

2022-2023 год

Нормативно правовые основания

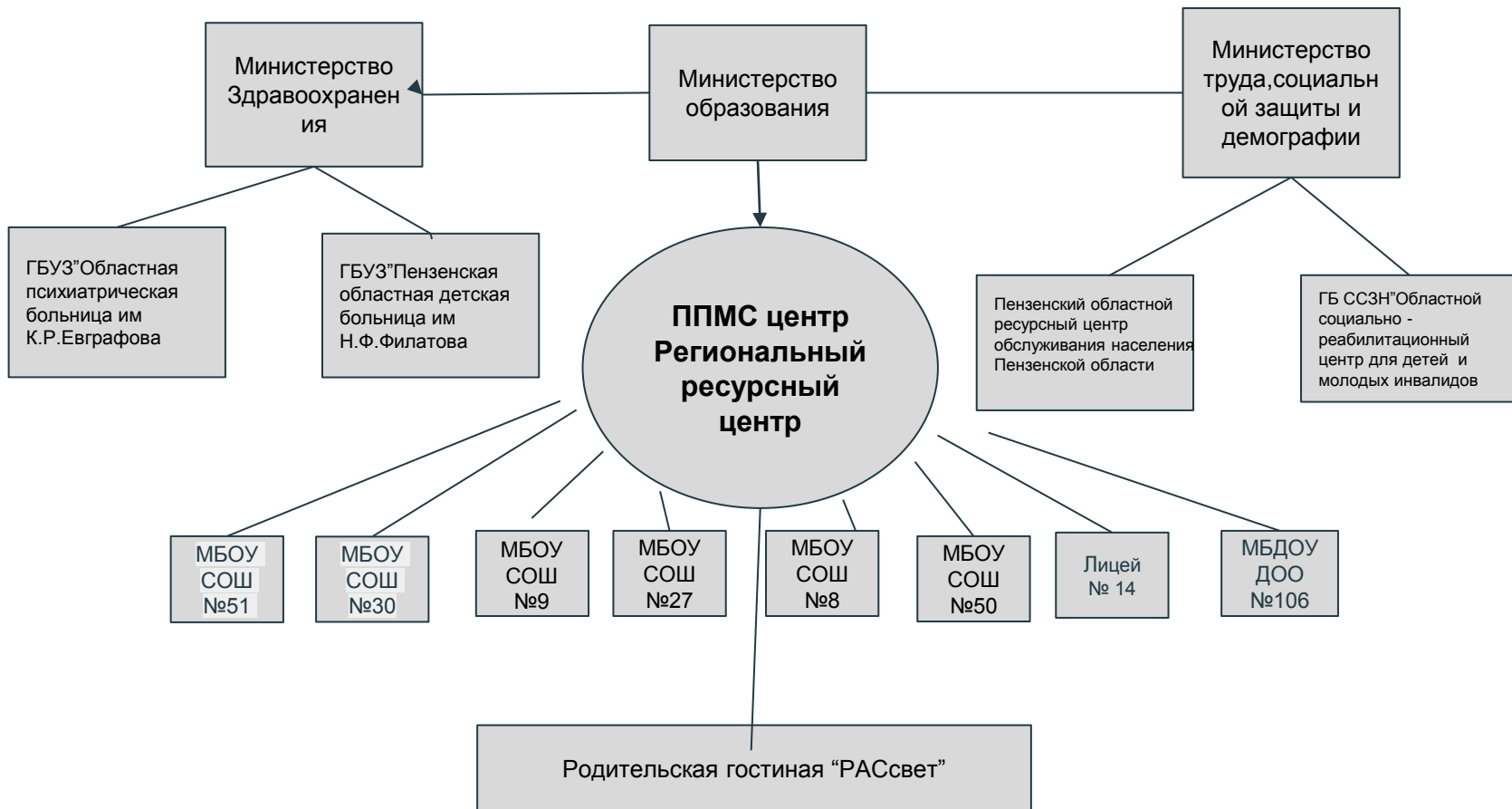
Министерство образования Пензенской области
Государственное бюджетное учреждение Пензенской области "Центр психолого-педагогической, медицинской и социальной помощи Пензенской области"

- Приказ № 18 от 21.09.2022 года

О создании регионального ресурсного центра комплексного сопровождения детей с расстройствами аутистического спектра

Структурная модель деятельности регионального центра РАС

Межведомственная рабочая группа



Основные направления деятельности

- Обеспечение организационно-правовых мер для осуществления взаимодействия, координации деятельности организаций, на базе которых функционируют площадки Ресурсного центра РАС;
- Организация взаимодействия ресурсного центра с организациями разных ведомств, осуществляющими комплексную помощь детям с РАС;
- Осуществление государственно-общественного взаимодействия с НКО, реализация социально значимых проектов, направленных на развитие региональной системы комплексной помощи детям с РАС

Основной целью деятельности специалистов центра

является оказание системной и комплексной помощи детям с различными вариантами аутистических расстройств, а также информирование и консультирование их родителей .

Для достижения поставленных целей велась работа по следующим направлениям:

- Диагностическая
- Коррекционная
- Аналитическая



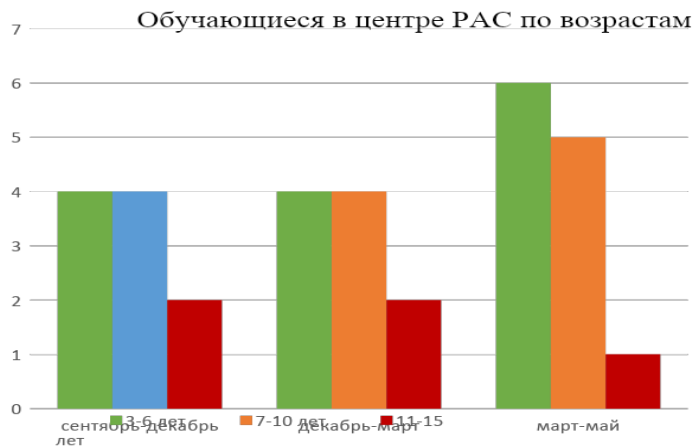








В течении года набрано 3 группы детей по составу 10 человек



В процентном соотношении детей посещающих занятия дошкольного и младшего школьного возраста больше:

3-6 лет - 50%;

7-10 лет – 40%.

Детей среднего школьного возраста значительно меньше:

11-15 лет – 10 %.

Необходимо отметить, что 10 детей в течении года посещали занятия повторно.





Практический аспект

Специалистами РРЦ РАС создана дополнительная адаптированная программа “Комплексное развитие детей с РАС”. При реализации программы использовались индивидуальные занятия с детьми. В РРЦ проводились индивидуальные занятия детей с РАС со специалистами центра. Договор на оказания услуг на 3 месяца (24 занятия у каждого специалиста) с возможностью пролонгации в зависимости от результатов выходной диагностики ребенка, таким образом помощь получили 30 детей с РАС за учебный год.

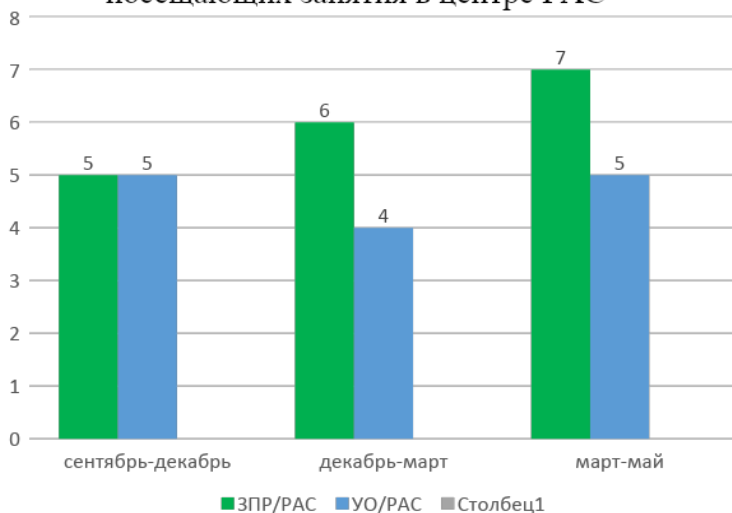


Процентное соотношение уровня актуального развития детей в течении учебного года:

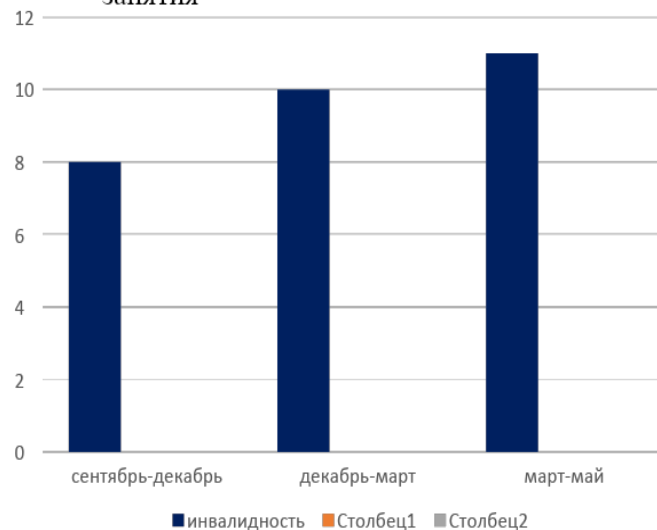
ЗПР/РАС 56,25%;

УО/РАС 43,75%.

Уровень актуального развития детей посещающих занятия в центре РАС



В течении года незначительно менялось количество инвалидов, посещающих занятия





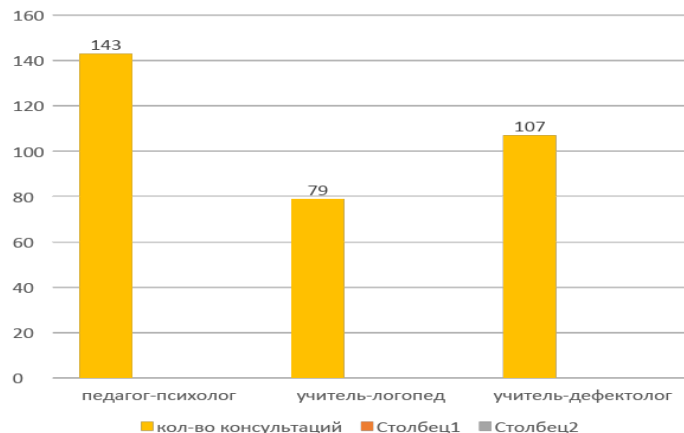






Количество проведенных индивидуальных консультаций специалистами центра РАС ПО за отчетный период

Общее количество консультаций проведенных специалистами составляет **329** консультации.



Задачи коррекционной направленности

создание благоприятного психологического климата для обучения и воспитания детей с проблемами в развитии в условиях дополнительного образовательного учреждения;

формирование предпосылок интеллектуальной деятельности, социально-коммуникативных компетенций воспитанников с учетом их возрастных, индивидуальных особенностей и наклонностей.

формирование положительных установок в сознании родителей детей инвалидов и гармонизация межличностных отношений между ребенком и членами семьи.

Совершенствование комплексного сопровождения: развитие кадрового потенциала

Специалисты принимали участие в разработке методических рекомендаций, участвовали в семинарах, выступали на местном телевидении.

«Сенсорные особенности детей с расстройством аутистического спектра»

Для специалистов совместно с ПМПК комиссией проводился семинар на тему: «Сенсорная интеграция в работе с особенными детьми».

Для специалистов проводили семинар «Преодоление стресса и личностный рост у родителей воспитывающих детей с РАС».

На телеканале Россия 24. Пенза, вышел репортаж «О чем нельзя забывать родителям детей с аутизмом», приуроченный всемирному дню распространения информации о проблеме аутизма, в котором приняли участие педагог-психолог, учитель-логопед.

Работа с родителями

С 2023 года в Ресурсном центре начала работать Родительская гостиная “РАСсвет” для родителей.

Родительская гостиная - это открытая площадка для обсуждения ключевых и актуальных вопросов, связанных с развитием, коррекционным процессом, воспитанием и бытовой культурой детей с аутизмом. Спикерами гостиной стали сами родители, которые уже являются экспертами по опыту, психологи и дефектологии центра, а также профессионалы из разных сфер деятельности. Название «РАСсвет» - это про консолидацию, поддержку и важность каждого мнения, которые и помогают выходить на новые уровни.







Нейрографика в родительской гостиной “РАСсвет”



Организационный аспект

заключены “соглашения” о порядке взаимодействия субъектов - участников реализации плана мероприятий между ППМС центром РРЦ РАС и МБОУ ДОО №106 г.Пензы”Облачко”;МБОУ СОШ № 79г.Пензы;МБОУ СОШ № 27 г.Пензы; ГБУ ССЗН Областной социально-реабилитационный центр для детей и молодых инвалидов “,клубом “Содействие”,представительством “ВОРДИ”, Пензенской области детским отделением областной психиатрической больницы им К.Р.Евграфова. ОГБОУ Школа - Интернат для обучающихся с ограниченными возможностями здоровья,РРЦ по комплексному сопровождению детей с РАС г.Ульяновск(с которыми мы взаимодействуем ,принимаем участие в межрегиональных обучающих семинарах и мастер -классов)

Результат :

По итогам работы в течение учебного года можно резюмировать, что деятельность РРЦ РАС в полной мере соответствует слагаемым успешной работы региональных центров, озвученным руководителем ФРЦ РАС А.В. Хаустовым в рамках вебинара «Межведомственное взаимодействие, общие организационные вопросы». , а именно:

РРЦ РАС имеет официальный статус ;

поставленные на период 2022-23 года задачи адекватны потребностям

региона и возможностям центра; был проведен мониторинг состояния образования обучающихся с расстройствами аутистического спектра в Пензенской области .организовано сетевое и межведомственное взаимодействие с другими организациями;

Перспективы :

1. Создание муниципальных ресурсных центров
2. Содействие созданию условий для получения качественного образования обучающихся с РАС в условиях различных моделей организации образовательного процесса в том числе в условиях инклюзии.
3. Наладить регулярную связь с Федеральным ресурсным центром.
4. Распространение информации об особенностях детей с РАС, о возможностях получения помощи ребенку и семье в учреждениях различной ведомственной принадлежности

Министерство
Пензен

Министерство здравоохранения
Пензенской области



МИНИ
ЕС
ЧТО
ЕСЛИ
АУ

ЧТО ДЕЛАТЬ ЕСЛИ У РЕБЕНКА АУТИЗМ?

