

Комплексное сопровождение людей с расстройствами аутистического спектра



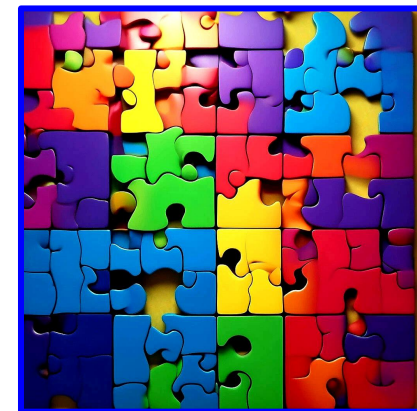
Брошюра для родителей

Материалы подготовлены в рамках реализации
Концепции комплексного сопровождения людей с
расстройствами аутистического спектра в
Пензенской области

Расстройства аутистического спектра (РАС) – называют группу диагнозов, связанных с нарушением психического развития. Такие нарушения могут быть заметны уже в раннем возрасте. Чаще всего проявлениями могут служить сложности в общении со сверстниками и взрослыми, ограниченные интересы ребенка, а также склонность к повторяющимся моделям поведения.

ВЫ ЗАМЕТИЛИ, ЧТО ВАШ РЕБЕНОК:

- после года, неожиданно, перестал разговаривать (лепетать);
- перестал смотреть туда, куда указывает родитель;
- не проявляет интерес к играм других детей, держится в стороне;
- не реагирует на своё имя (при этом нет проблем со слухом);
- часто кружится на одном месте, вокруг своей оси;
- «замирает» смотря на лампу, вентилятор (вращающиеся лопасти);
- вращает предметы, поднося их очень близко к лицу (например, часто крутит колесо у машинки перед глазами или играет с пальчиками у самых глаз);
- ходит на цыпочках;
- вырывает у себя волосы и/или кусает себя.



ЕСЛИ ВЫ НАБЛЮДАЕТЕ У РЕБЕНКА 4 И БОЛЕЕ ПРИЗНАКА, ТО НЕОБХОДИМО:

1. Обратиться в медицинскую организацию на прием к врачу педиатру по месту жительства с целью оценки нервно-психического развития ребенка, анкетирования на основе модифицированного скринингового теста на аутизм (М-СНАТ-R/F).
2. После консультации с врачом педиатром по итогам модифицированного скринингового теста обратиться к детскому врачу-психиатру по месту жительства.
3. По необходимости, на основе направления врача-психиатра, пройти углубленную дифференцированную диагностику на базе детского отделения ГБУЗ «Областная психиатрическая больница им. К.Р. Евграфова» по адресу: г. Пенза, ул. Лермонтова, д. 28, телефон детского отделения (8412) 36-77-42. В рамках стационарного обследования (при наличии показаний) ребенку оказывается медикаментозная и немедикаментозная терапия, физиотерапевтическое лечение, логопедическая и нейропсихологическая коррекции.

ПОСТАВЛЕН ДИАГНОЗ «РАССТРОЙСТВО АУТИСТИЧЕСКОГО СПЕКТРА», МЕРЫ ГОСУДАРСТВЕННОЙ ПОДДЕРЖКИ:

При наличии статуса ребенок-инвалид:

- бесплатная услуга по присмотру и уходу за детьми-инвалидами в государственных и муниципальных образовательных организациях;
- бесплатное питание, одежда, обувь, мягкий и жесткий инвентарь для проживающих в образовательной организации;
- первоочередное право детей-инвалидов на обеспечение местами в дошкольных образовательных организациях;
- бесплатное двухразовое питание в общеобразовательных организациях;
- бесплатное предоставление реабилитационных и социальных услуг в сфере социального обслуживания; лекарственное обеспечение;
- талоны на бесплатный проезд до места лечения и обратно при условии госпитализации в клинике федерального подчинения;
- компенсация расходов на оплату жилищно-коммунальных услуг в размере 50 %, но не более нормативов потребления (от 30.11.2018 № 3270-ЗПО).

ПОСТАВЛЕН ДИАГНОЗ РАС, ЧТО ДЕЛАТЬ...

Обеспечить оказание ранней социальной, психолого-педагогической и медицинской помощи ребенку, а именно:

Социальный блок: - обратиться по телефону 8-800-234-49-73 в государственное казенное учреждение Пензенской области «Ресурсный центр социального обслуживания населения Пензенской области» для получения статуса семьи, нуждающейся в социальных услугах;

- обратиться за помощью в реабилитации в ГБУ ССЗН «Областной социально-реабилитационный центр для детей и молодых инвалидов»: стационарное отделение: п. Кичкилейка, ул. Санаторная, д. 9А, отделение дневного пребывания: г. Пенза, Жемчужный проезд, д. 6.

Образовательный блок: - обратиться за психолого-педагогической помощью в «Центр психолого-педагогической, медицинской и социальной помощи Пензенской области», по адресу: ул. Тимирязева, д. 125, телефон 8(8412)48-40-88 (Центральная психолого-медико педагогическая комиссия).

Для получения первичной, или диспетчерской консультации по телефону: 8(8412) 48-40-88, (консультативная помощь по вопросам обучения, развития, воспитания, социализации ребенка с РАС); - обратиться за психолого-педагогической помощью в городскую психолого-медико-педагогическую комиссию по телефону: (8412) 74-59-75, или по адресу: ул. Пацаева, д. 15. - обратиться в управление образованием по месту жительства ребенка за информацией о возможности получения системной консультативной помощи родителям детей, не посещающим детский сад, через работу «Консультативных центров» на базе организаций дошкольного образования.

СКОРО В ШКОЛУ... В КАКОМ ВОЗРАСТЕ ИДТИ?

Получение начального общего образования в образовательных организациях: по достижении детьми возраста шести лет и шести месяцев; при отсутствии противопоказаний по состоянию здоровья, но не позже достижения ими возраста восьми лет. По заявлению родителей/законных представителей детей учредитель образовательной организации вправе разрешить прием детей в более раннем или более позднем возрасте.

ПО КАКОЙ ПРОГРАММЕ УЧИТЬСЯ? Существует четыре варианта программы обучения детей с РАС с разными сроками обучения в начальной школе:

Программа 8.1 обучаются дети с сохранным интеллектом, срок обучения 4 года, на период адаптации к школе ребенку может потребоваться тьютор;

Программа 8.2 обучаются дети с РАС, имеющие задержку психического развития, срок его обучения в начальной школе – 5 лет, если не посещал дошкольную организацию – 6 лет. Программа 8.3 программа для детей с РАС, осложненными легкой степенью интеллектуальных нарушений, срок обучения – до 6 лет.

Программа 8.4 разрабатывается для детей с умеренной или тяжелой степенью интеллектуальных нарушений, множественными нарушениями развития. Срок обучения – 6 лет.

Конкретный вариант программы и специальные условия определяется на основе рекомендаций психолого-медико-педагогической комиссии (ПМПК) на основании результатов комплексного обследования в установленном порядке.



СКОРО В ШКОЛУ: КАКИЕ ВАРИАНТЫ ОБУЧЕНИЯ?

Модель полная инклюзия. Обычный класс. Организуются индивидуальные занятия с педагогом-психологом. В период адаптации – воспитатель (тьютор).

Модель автономный класс. Описание: В этой модели при школе создаются специальные условия, обеспечивающие инклюзию, развитие коммуникативных и социальных навыков. Специфика:

- обучение по адаптированной программе;
- помощь и сопровождение тьютора;
- объединение детей со сходными образовательными потребностями;
- социальная инклюзия

Осуществляется на базе следующих общеобразовательных организаций:

– МБОУ СОШ № 79 г. Пензы, адрес: г. Пенза, ул. Ладожская, 142А, телефон: 8(8412) 45-50-07;

Модель ресурсный класс. Описание: в рамках этой образовательной модели для детей с РАС школа реализует инклюзивное образование и индивидуальное обучение.

Специфика:

- обучение по адаптированной программе;
- помощь и сопровождение тьютора;
- дополнительная подготовка педагогов;
- включение в общеобразовательные классы.

Осуществляется на базе следующих общеобразовательных организаций:

– МБОУ СОШ № 50 г. Пензы, адрес: г. Пенза, ул. Докучаева, 20, телефон: 8(8412) 49-66-05;

– МБОУ СОШ № 27 г. Пензы, адрес: г. Пенза, ул. Островского, 8, телефон: 8(8412) 42-03-88;

– МБОУ Лицей № 14 г. Пензы, адрес: г. Пенза, ул. Шевченко, 17, телефон: 8(8412) 45-47-54;

– МБОУ СОШ № 8 г. Пензы им. Н.С. Павлушкина, адрес: г. Пенза, ул. Касаткина, 8, телефон: 8(8412) 58-73-26.

Модель коррекционного класса в общеобразовательной школе (массовой или специализирующейся).

Описание: В таких школах реализуются только адаптированные образовательные программы для детей с ОВЗ, в том числе с интеллектуальными нарушениями.

Специфика:

- обучение по адаптированной программе;
- формирование классов по образовательным потребностям, в том числе возможность включения детей с иными ментальными нарушениями.

Осуществляется на базе следующих общеобразовательных организаций:

- МБОУ СОШ № 9 г. Пензы, адрес: г. Пенза, просп. Победы, 78, телефон: 8(8412) 42-35-26;
- МБОУ СОШ № 27 г. Пензы, адрес: г. Пенза, ул. Островского, 8, телефон: 8(8412) 42-03-88;
- МБОУ СОШ № 30 г. Пензы, адрес: г. Пенза, ул. Мира, 62, телефон: 8(8412) 99-05-60;
- МБОУ СОШ № 51 г. Пензы, адрес: г. Пенза, ул. Крупской, 5, телефон: 8(8412) 49-80-49.



КУДА ПОЙТИ МОЕМУ РЕБЕНКУ ПОСЛЕ ШКОЛЫ?

Клуб «Равновесие» МБОУ ДО «Дворец детского (юношеского) творчества» г. Пензы, по адресу: ул. Бекешская, д. 14 (кор. 1), ул. Калинина, д. 111-6 (кор. 2), тел.: (8412) 42-89-50.

Региональный ресурсный центр по комплексному сопровождению детей с РАС

Специалисты ресурсного центра проводят занятия по дополнительным развивающим программам, консультируют по вопросам воспитания детей с РАС, проводят методические встречи со специалистами образовательных организаций. Адрес г. Пенза, ул. Тимирязева, дом 125 E-mail oblcentr@mail.ru Телефон 8 (8412) 48-40-88

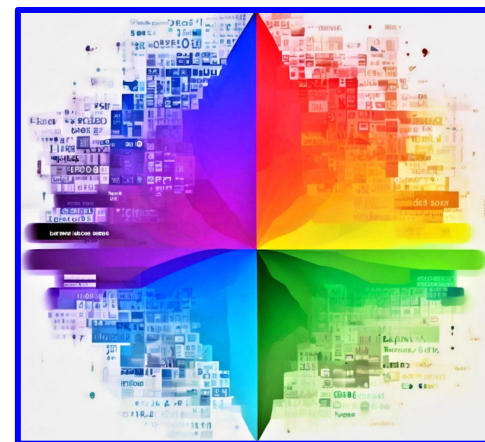
Профессиональная образовательная организация обучающая детей инвалидов с РАС и имеющих интеллектуальные нарушения ГАПОУ ПО «Пензенский колледж современных технологий переработки и бизнеса» по адресу: ул. Аустрина, д. 129, тел.: (8412)909-656. Форма обучения: – очная форма обучения с использованием индивидуального образовательного маршрута (профессиональные образовательные организации, организующих обучение по адаптированным профессиональным образовательным программам).



Медицинский блок.

- обратиться к участковому врачу-педиатру за бесплатным лекарственным обеспечением, консультативной помощью, направлением на медико-социальную экспертизу (при необходимости);

- поставить ребенка на учет к врачу-психиатру по месту жительства и обеспечить систематическое медицинское наблюдение за динамикой его развития. Санаторно-курортное лечение ребенка с РАС? На каких условиях? На санаторное лечение дети направляются в соответствии с медицинскими показаниями для санаторно-курортного лечения, утвержденными приказом Минздрава России от 28.09.2020 № 1029н «Об утверждении перечней медицинских показаний и противопоказаний для санаторного лечения» (далее – Перечень показаний). Общие расстройства психологического развития, в т. ч. детский аутизм не входят в Перечень показаний. Дети могут быть направлены на санаторное лечение по сопутствующему заболеванию, входящему в Перечень показаний. Обеспечение путевками детей-инвалидов проводится Пензенским отделением Фонда социального страхования. Адрес: г. Пенза, ул. Московская, д. 19, согласно очередности. Лечение в санаториях Российской Федерации проводится с 4-х летнего возраста. При наличии у ребенка медицинских показаний к санаторно-курортному лечению для решения вопроса о выделении путевки в федеральный санаторий необходимо предоставить в управление медицинской помощи детям и службы родовспоможения Министерства (г. Пенза, ул. Пушкина, 163, контактный телефон: 63-95-33) на каждого ребенка документы.



Адаптивный спорт: как можно заниматься спортом?

Спортивная подготовка лиц с РАС (адаптивное плавание):

Бассейн «Сура». Адрес: г. Пенза, ул. Красная, д.106.

Телефон: (8412) 68-72-68, (8412) 68-72-67.

Бассейн «Дельфин». Адрес: с. Засечное, ул. Радужная, д. 4. Телефон: (8412) 23-17-92. Документы для зачисления:

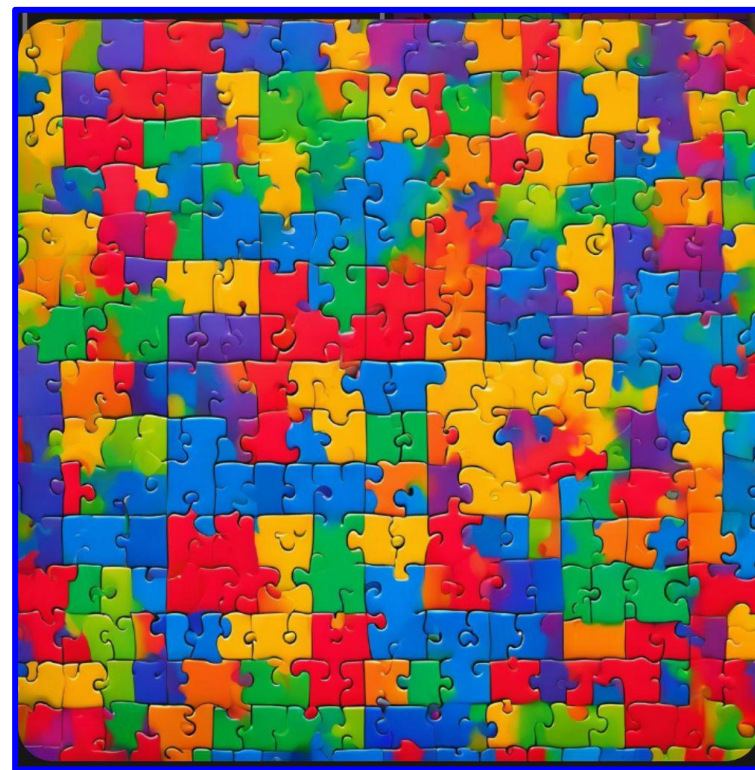
заявление родителя/законного представителя ребенка;

копия свидетельства о рождении ребенка;

копия медицинского полиса;

копия справки МСЭ;

справка от педиатра.



Культура (Социокультурная сфера)

Посетить кружки можно в ГАУК ПО «Центр культурного развития «Дом офицеров» по адресу: ул. Ленинградская, д.1а, тел.: (8412) 59-45-03, а также в ГБУК «Пензенский областной Дом народного творчества» по адресу: ул. Дружбы, д. 23, тел.: (8412) 99-44-52.

Библиотечное обслуживание (включая внестационарные формы) можно получить в ГБУК «Пензенская областная библиотека им. М.Ю. Лермонтова» по адресу: пр. Строителей, д. 168А, тел.: (8412)63-44-12, и в ГКУК «Пензенская областная библиотека для детей и юношества» по адресу: ул. Толстого, д. 8А, телефон: (8412)94-58-77, а также организуют участие детей и родителей в семейном клубе. Также можно посетить культурно-просветительские мероприятия (по согласованию с организаторами) во всех вышеперечисленных учреждениях и в таких, как: ГБУК «Пензенский государственный краеведческий музей» по адресу: ул. Кирова, д. 73, тел.: (8412)56-15-42, ГБУК «Объединение государственных литературно-мемориальных музеев Пензенской области» по адресу: ул. Кирова, д. 2, тел.: (8412)56-15-42, ГБУК «Пензенская областная картинная галерея им. К.А. Савицкого» по адресу: ул. Советская, д. 3, тел.: (8412)56-60-00.

